

Historia „Szachownicy lotniczej” w siłach powietrznych RP

W tym roku obchodzimy setną rocznicę utworzenia polskiego lotnictwa wojskowego oraz 100-lecie odzyskania niepodległości przez nasz kraj. Wielu z nas wielokrotnie widywało statki powietrzne PSZ i zwróciło uwagę na ich oznakowanie, jednak mało kto zadał sobie pytanie: Skąd wzięła się szachownica w polskim lotnictwie?

Kto jako pierwszy wykorzystał szachownicę?

W czasie I Wojny Światowej wielu naszych rodaków służyło w siłach powietrznych zarówno państw centralnych, jak i w armiach ententy. Przed 1918r. nasi piloci używali różnych symboli wskazujących na przynależność narodową, jednak nie istniał żaden oficjalny znak polskiego lotnictwa. Jednym z nich był późniejszy mjr. pil. inż. Stefan Stanisław Stec, który walczył w armii Austro-Węgier. To właśnie on jako swojego godła rozpoznawczego używał właśnie szachownicy, choć w trochę innej konfiguracji niż znamy ją dzisiaj. Mianowicie ta namalowana przez Steca na jednym boku kadłuba, stanowiła odbicie lustrzane tej z drugiego boku. Innym symbolem pilota, była róża wiatrów z literą S. To właśnie on 15 listopada 1918 r. dostarczył meldunek z oblężonego Lwowa do Warszawy. Ówczesny dowódca lotnictwa ppłk Hipolit Łossowski uznał, że szachownica spełnia kryteria na symbol polskiego lotnictwa. 1 grudnia 1918r. w rozporządzeniu nr. 38 szef Sztabu Generalnego WP gen. dyw. Stanisław Szeptycki uznaje szachownicę za znak rozpoznawczy polskiego lotnictwa. Major Stec jest również autorem pierwszego zwycięstwa powietrznego sił powietrznych wolnej Polski otóż 29 kwietnia 1919r. zestrzelił ukraińskiego Nieuporta 11. Niestety nasz as (posiadał minimum potwierdzonych zestrzeleń do uzyskania tego tytułu czyli dokładnie 5) ginie w katastrofie lotniczej w Warszawie 11 maja 1921r. jego symboliczny grób, jak i wielu innych bohaterów naszego narodu możemy odwiedzić na Cmentarzu Obrońców Lwowa we Lwowie.



mjr. pil. inż. Stefan Stanisław Stec

Co dalej z legendarną szachownicą?

Symbol polskiego lotnictwa czekało jeszcze kilka zmian zanim uzyskał wygląd, który znamy dzisiaj. Na początku szachownica miała 4 pola, z których lewe górne było czerwone. W 1921r. ujęto ją w obwódkę o kolorach przeciwnych, do koloru, który obejmują. Od 1924r. malowano ją w kolorze czysty cynober, wcześniej stosowano kolor karmazynowy. Przez 70 lat szachownica pozostawała bez zmian, aż do 1993r. kiedy to sejm RP zdecydował, że kolejność pól zostanie odwrócona, przez co pierwszym kolorem z lewej, jest biały. Za powód zmian podano niezgodność z heraldyką dotychczasowego wzoru szachownicy.

Zmianom podlegał również układ umieszczania szachownicy na statkach powietrznych PSZ. Przed rozpoczęciem II Wojny Światowej zmieniono układ szachownic na skrzydłach, oznakowanie zmniejszono i malowano niesymetrycznie co miało utrudnić celowanie wrogom do naszych maszyn. Po tych zmianach wymiary szachownicy mieścił się w granicach między 20 cm na 20 cm, a 45 cm na 45 cm. Po II Wojnie Światowej zaprzestano malowania oznakowania na górnej części skrzydła, co utrudniało identyfikację maszyn. W 2012r. postanowiono przywrócić malowanie szachownicy w górnej części skrzydła i była to ostatnia zmiana w znaku rozpoznawczym lotnictwa PSZ.

1 grudnia 1918 roku "Szachownica lotnicza" stała się oznaką polskiego lotnictwa wojskowego



Szachownica lotnicza stosowana w lotnictwie polskim w latach 1918-1921

Szachownica lotnicza stosowana w lotnictwie polskim w latach 1921-1993

Szachownica lotnicza stosowana w lotnictwie polskim od 1993 roku

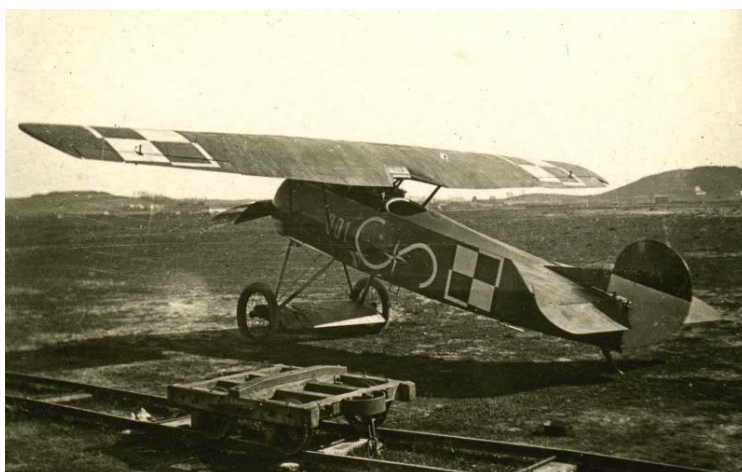
Szachownica lotnicza - znak Sił Powietrznych Rzeczypospolitej Polskiej

www.historykon.pl [www.fb.com/historykon](https://www.facebook.com/historykon)

Podsumowanie

Nasza szachownica jest bardzo ważnym symbolem nie tylko polskiego lotnictwa wojskowego, ale również naszej niepodległości. Towarzyszyła polskim lotnikom walczącym o polskie niebo: w latach 1918-1921 z upadającymi Niemcami i Austriakami, bolszewicką Rosją, Ukraińcami, Litwinami i Czechosłowakami; w 1939r. z napaścią Niemiec, Słowacji i ZSRR w czasie kampanii wrześniowej, towarzyszyła również naszym pilotom walczącym w obronie Francji i Wlk. Brytanii, załogą bombowców uderzających w III Rzeszę, w walkach w Afryce północnej i południu Europy, w bitwie o Atlantyk, morze Śródziemne i morze Bałtyckie, również siłom powietrznym walczącym u boku Związku Radzieckiego w latach 1943-1945, widniała na polskich maszynach biorących udział w misjach zagranicznych WP od II Wojny Światowej aż do dziś. Miejmy nadzieję że już pozostanie na zawsze znakiem rozpoznawczym PSP.

CZEŚĆ I CHWAŁA BOHATEROM POLSKIEGO NIEBA!!!









Bibliografia:

https://pl.wikipedia.org/wiki/Stefan_Stec

<http://kuriergalicyjski.com/historia/upamietnienia/54-historia-biao-czerwonej-szachownicy?showall=1&limitstart=>

<https://www.pch24.pl/orzel-z-lwiego-grodu,14423,i.html>

<http://www.modele.edu.pl/2016/12/polskie-znaki-lotnicze-historia-szachownicy/>

<http://www.polska-zbrojna.pl/home/articleshow/10620?t=Lotnicza-szachownica-ma-juz-95-lat>

https://pl.wikipedia.org/wiki/Szachownica_lotnicza

Tomasz Steć kl. 3 at

2018r.