

LOTNICZE ZAKŁADY NAUKOWE
we Wrocławiu
ul. Kielczowska 43
51-315 Wrocław
tel. 71 798 67 41
szkolalzn@poczta.fm
<http://lzn.pl/>

**SPECYFIKACJA ISTOTNYCH
WARUNKÓW ZAMÓWIENIA**

PRZETARG NIEOGRANICZONY

o wartości szacunkowej zamówienia mniejszej niż kwota określona na podstawie przepisów
art 11 ust. 8, ustawy PZP

**Remont pomieszczeń w budynku nr 7 Lotniczych Zakładów Naukowych
przy ul. Kielczowskiej 43 we Wrocławiu**

Zatwierdził: Dyrektor LZN we Wrocławiu – Jolanta Mazurkiewicz-Kaczyńska

**Zamawiający oczekuje, że Wykonawcy zapoznają się dokładnie z treścią niniejszej
SIWZ. Wykonawca ponosi ryzyko niedostarczenia wszystkich wymaganych informacji
i dokumentów, oraz przedłożenia oferty nie odpowiadającej wymaganiom określonym
przez Zamawiającego.**

Wrocław, październik 2019

SPIS TREŚCI

A. Specyfikacja Istotnych Warunków Zamówienia

- I. Nazwa i adres zamawiającego
- II. Tryb udzielania zamówienia publicznego
- III. Opis przedmiotu zamówienia;
- IV. Termin wykonania zamówienia;
- V. Warunki udziału w postępowaniu oraz opis sposobu dokonywania oceny spełniania tych warunków;
- VI. Wykaz oświadczeń i dokumentów, jakie mają dostarczyć Wykonawcy w celu potwierdzenia spełniania warunków udziału w postępowaniu oraz braku przesłanek wykluczenia;
- VII. Informacje o sposobie porozumiewania się Zamawiającego z Wykonawcami oraz przekazywania oświadczeń i dokumentów, wskazanie osób uprawnionych do porozumiewania się z Wykonawcami;
- VIII. Wymagania dotyczące wadium;
- IX. Termin związania ofertą;
- X. Opis sposobu przygotowywania ofert;
- XI. Miejsce oraz termin składania i otwarcia ofert;
- XII. Opis sposobu obliczenia ceny;
- XIII. Opis kryteriów, którymi Zamawiający będzie się kierował przy wyborze oferty, wraz z podaniem znaczenia tych kryteriów i sposobu oceny ofert;
- XIV. Informacje o formalnościach, jakie powinny zostać dopełnione po wyborze oferty w celu zawarcia umowy w sprawie zamówienia publicznego;
- XV. Wymagania dotyczące zabezpieczenia należytego wykonania umowy
- XVI. Istotne postanowienia, które zostaną wprowadzone do treści umów w sprawie realizacji zamówienia publicznego;
- XVII. Pouczenie o środkach ochrony prawnej przysługujących wykonawcy w toku postępowania o udzielenie zamówienia publicznego;
- XVIII. Klauzula informacyjna dla Wykonawców dotycząca ochrony danych osobowych

B. Załączniki do SIWZ

- I. Specyfikacje Techniczne Wykonania i Odbioru Robót – Załącznik nr 1;
- II. Formularz oferty – Załącznik nr 2;
- III. Oświadczenie wykonawcy o braku podstaw do wykluczenia i spełnieniu warunków udziału w postępowaniu – Załącznik nr 3;
- IV. Projekt umowy na wykonanie zamówienia publicznego – Załącznik nr 4
- V. Wykaz wykonanych robót budowlanych - Załącznik nr 5
- VI. Oświadczenie składane w trybie art. 24 ust. 11, ustawy z dnia 29 stycznia 2004 r. Prawo Zamówień Publicznych - Załącznik nr 6

I Nazwa i adres zamawiającego

1. Gmina Wrocław pl. Nowy Targ 1-8, 50-141 Wrocław NIP 897-13-83-551 – w imieniu której działa Jolanta Mazurkiewicz-Kaczyńska - Dyrektor Lotniczych Zakładów Naukowych we Wrocławiu, z siedzibą we Wrocławiu, przy ul. Kiełczowskiej 43.

II Tryb udzielenia zamówienia publicznego

1. Niniejsze postępowanie prowadzone jest w trybie przetargu nieograniczonego na podstawie art. 39 i nast. ustawy z dnia 29 stycznia 2004 r. Prawo Zamówień Publicznych zwanej dalej „ustawą PZP”.
2. Do czynności podejmowanych przez Zamawiającego i Wykonawców stosować się będzie przepisy ustawy z dnia 23 kwietnia 1964 r. – Kodeks cywilny, jeżeli przepisy ustawy PZP nie stanowią inaczej.
3. W zakresie nieuregulowanym niniejszą Specyfikacją Istotnych Warunków Zamówienia, zwaną dalej „SIWZ”, zastosowanie mają przepisy ustawy PZP.

III Opis przedmiotu zamówienia

1. Przedmiotem niniejszego postępowania jest wykonanie robót budowlanych polegających na remoncie pomieszczeń w budynku nr 7 Lotniczych Zakładów Naukowych przy ul. Kiełczowskiej 43 we Wrocławiu.
2. Zamawiający nie dopuszcza możliwości składania ofert częściowych.
3. Zamawiający zaleca przeprowadzenie wizji lokalnej obiektu, w której będą realizowane roboty remontowe. Jest to możliwe wyłącznie w dni robocze, począwszy od dnia 04 listopada 2019 r. do dnia 14 listopada 2019 r. w godz. od 10.00 do 13.00, po uprzednim ustaleniu wizyty z Zamawiającym.
4. Nie dopuszcza się składania ofert wariantowych.
5. Nie przewiduje się zawarcia umowy ramowej.
6. Zamawiający nie przewiduje zebrania Wykonawców.
7. Zamawiający nie przewiduje możliwości udzielania zamówień, o których mowa w art. 67 ust. 1 pkt 6 ustawy PZP.
8. Rozliczenia między Zamawiającym a Wykonawcą prowadzone będą w polskich złotych (PLN). Nie przewiduje się rozliczeń w walutach obcych.
9. Określenie przedmiotu zamówienia wg. Słownika CPV:

45000000-7	Roboty budowlane
45300000-0	Roboty instalacyjne w budynkach
45310000-3	Roboty instalacyjne elektryczne
45330000-9	Roboty instalacyjne wodno-kanalizacyjne i sanitarne
45400000-1	Roboty wykończeniowe w zakresie obiektów budowlanych
45410000-4	Tynkowanie
45420000-7	Roboty w zakresie zakładania stolarki budowlanej oraz roboty ciesielskie
45430000-0	Pokrywanie podłóg i ścian
45440000-3	Roboty malarskie i szklarskie
45450000-6	Roboty budowlane wykończeniowe, pozostałe
10. Wykonawca zobowiązany jest zrealizować zamówienie zgodnie z istniejącym projektem wykonawczym, dokumentacją techniczną, niniejszą SIWZ, na zasadach i warunkach opisanych we wzorze umowy stanowiącym **Załącznik nr 4** do SIWZ.

11. Szczegółowy zakres robót, przedmiary robót dotyczące wszystkich części zamówienia publicznego oraz szczegółowy opis poszczególnych rodzajów robót, w tym wg. słownika CPV, zawarte są w Projekcie wykonawczym, Specyfikacjach technicznych wykonania i odbioru robót stanowiących Załącznik nr 1 do SIWZ.

IV Termin wykonania zamówienia

1. Zamawiający wymaga realizacji obydwu części zamówienia w terminie od dnia zawarcia umowy do dnia 20 grudnia 2019 r.

V Warunki udziału w postępowaniu

1. O udzielenie zamówienia mogą ubiegać się Wykonawcy, którzy:

1) Nie podlegają wykluczeniu w przedmiotowym postępowaniu - Zamawiający zgodnie z art. 24 ust. 1 pkt. 12-23 ustawy PZP wykluczy:

- a) wykonawcę, który nie wykazał spełniania warunków udziału w postępowaniu lub nie wykazał braku podstaw wykluczenia;
- b) wykonawcę będącego osobą fizyczną, którego prawomocnie skazano za przestępstwo:
 - o którym mowa w art. 165a, art. 181–188, art. 189a, art. 218–221, art. 228–230a, art. 250a, art. 258 lub art. 270–309 ustawy z dnia 6 czerwca 1997 r. – Kodeks karny (Dz. U. Nr 88, poz. 553, z późn. zm.) lub art. 46 lub art. 48 ustawy z dnia 25 czerwca 2010 r. o sporcie (Dz. U. z 2016 r. poz. 176),
 - o charakterze terrorystycznym, o którym mowa w art. 115 § 20 ustawy z dnia 6 czerwca 1997 r. – Kodeks karny,
 - skarbowe,
- c) o którym mowa w art. 9 lub art. 10 ustawy z dnia 15 czerwca 2012 r. o skutkach powierzania wykonywania pracy cudzoziemcom przebywającym wbrew przepisom na terytorium Rzeczypospolitej Polskiej (Dz. U. poz. 769);
- d) wykonawcę, jeżeli urzędującego członka jego organu zarządzającego lub nadzorczego, wspólnika spółki w spółce jawnej lub partnerskiej albo komplementariusza w spółce komandytowej lub komandytowo-akcyjnej lub prokurenta prawomocnie skazano za przestępstwo, o którym mowa w pkt 2;
- e) wykonawcę, wobec którego wydano prawomocny wyrok sądu lub ostateczną decyzję administracyjną o zaleganiu z uiszczeniem podatków, opłat lub składek na ubezpieczenia społeczne lub zdrowotne, chyba że wykonawca dokonał płatności należnych podatków, opłat lub składek na ubezpieczenia społeczne lub zdrowotne wraz z odsetkami lub grzywnami lub zawarł wiążące porozumienie w sprawie spłaty tych należności;
- f) wykonawcę, który w wyniku zamierzonego działania lub rażącego niedbalstwa wprowadził zamawiającego w błąd przy przedstawieniu informacji, że nie podlega wykluczeniu, spełnia warunki udziału w postępowaniu lub kryteria selekcji, lub który zataił te informacje lub nie jest w stanie przedstawić wymaganych dokumentów;
- g) wykonawcę, który w wyniku lekkomyślności lub niedbalstwa przedstawił informacje wprowadzające w błąd zamawiającego, mogące mieć istotny wpływ na decyzje podejmowane przez zamawiającego w postępowaniu o udzielenie zamówienia;

- h) wykonawcę, który bezprawnie wpływał lub próbował wpłynąć na czynności zamawiającego lub pozyskać informacje poufne, mogące dać mu przewagę w postępowaniu o udzielenie zamówienia;
- i) wykonawcę, który brał udział w przygotowaniu postępowania o udzielenie zamówienia lub którego pracownik, a także osoba wykonująca pracę na podstawie umowy zlecenia, o dzieło, agencyjnej lub innej umowy o świadczenie usług, brał udział w przygotowaniu takiego postępowania, chyba że spowodowane tym zakłócenie konkurencji może być wyeliminowane w inny sposób niż przez wykluczenie wykonawcy z udziału w postępowaniu;
- j) wykonawcę, który z innymi wykonawcami zawarł porozumienie mające na celu zakłócenie konkurencji między wykonawcami w postępowaniu o udzielenie zamówienia, co zamawiający jest w stanie wykazać za pomocą stosownych środków dowodowych;
- k) wykonawcę będącego podmiotem zbiorowym, wobec którego sąd orzekł zakaz ubiegania się o zamówienia publiczne na podstawie ustawy z dnia 28 października 2002 r. o odpowiedzialności podmiotów zbiorowych za czyny zabronione pod groźbą kary (Dz. U. z 2015 r. poz. 1212, 1844 i 1855 oraz z 2016 r. poz. 437);
- l) wykonawcę, wobec którego orzeczono tytułem środka zapobiegawczego zakaz ubiegania się o zamówienia publiczne;
- m) wykonawców, którzy należąc do tej samej grupy kapitałowej, w rozumieniu ustawy z dnia 16 lutego 2007 r. o ochronie konkurencji i konsumentów (Dz. U. z 2015 r. poz. 184, 1618 i 1634), złożyli odrębne oferty, oferty częściowe lub wnioski o dopuszczenie do udziału w postępowaniu, chyba że wykażą, że istniejące między nimi powiązania nie prowadzą do zakłócenia konkurencji w postępowaniu o udzielenie zamówienia.

2) Dodatkowo Zamawiający przewiduje wykluczenie wykonawcy na podstawie art. 24, ust 5, pkt 2 i 4 ustawy PZP:

- a) Który w sposób zawiniony poważnie naruszył obowiązki zawodowe, co podważa jego uczciwość, w szczególności, gdy wykonawca w wyniku zamierzonego działania lub rażącego niedbalstwa nie wykonał lub nienależycie wykonał zamówienie, co zamawiający jest w stanie wykazać za pomocą stosownych środków dowodowych;
- b) Który, z przyczyn leżących po jego stronie, nie wykonał albo nienależycie wykonał w istotnym stopniu wcześniejszą umowę w sprawie zamówienia publicznego lub umowę koncesji, zawartą z zamawiającym, o którym mowa w art. 3 ust. 1 pkt 1–4, co doprowadziło do rozwiązania umowy lub zasądzenia odszkodowania;

Wykonawca, który podlega wykluczeniu na podstawie art. 24 ust. 1 pkt 13 i 14, 16-20 oraz art. 24, ust 5, pkt 1 i 8, może przedstawić dowody na to, że podjęte przez niego środki są wystarczające do wykazania jego rzetelności, w szczególności udowodnić naprawienie szkody wyrządzonej przestępstwem lub przestępstwem skarbowym, zadośćuczynienie pieniężne za doznaną krzywdę lub naprawienie szkody, wyczerpujące wyjaśnienie stanu faktycznego oraz współpracę z organami ścigania oraz podjęcie konkretnych środków technicznych, organizacyjnych i kadrowych, które są odpowiednie dla zapobiegania dalszym przestępstwom lub przestępstwom skarbowym lub nieprawidłowemu postępowaniu Wykonawcy. Powyższego nie stosuje się, jeżeli wobec Wykonawcy, będącego podmiotem zbiorowym, orzeczono

prawomocnym wyrokiem sądu zakaz ubiegania się o udzielenie zamówienia oraz nie upłynął określony w tym wyroku okres obowiązywania tego zakazu.

3) Spełniają warunki udziału w postępowaniu dotyczące zdolności technicznej lub zawodowej

Wykonawcy spełnią warunek, jeżeli wykażą, że w okresie ostatnich 5 lat, przed upływem terminu składania ofert, a jeżeli okres prowadzenia działalności jest krótszy - w tym okresie – wykonali należycie, co najmniej 2 roboty budowlane polegającą na budowie, przebudowie lub remoncie budynku użyteczności publicznej lub zamieszkania zbiorowego lub mieszkalnictwa wielorodzinnego, których wartość wykonania wynosi nie mniej niż 100 000,00 zł brutto dla każdej z nich.

PRZEZ PRZEBUDOWĘ NALEŻY ROZUMIEĆ wykonywanie robót budowlanych, w wyniku których następuje zmiana parametrów użytkowych lub technicznych istniejącego obiektu budowlanego, z wyjątkiem charakterystycznych parametrów, jak: kubatura, powierzchnia zabudowy, wysokość, długość, szerokość bądź liczba kondygnacji; w przypadku dróg są dopuszczalne zmiany charakterystycznych parametrów w zakresie niewymagającym zmiany granic pasa drogowego.

PRZEZ BUDYNEK UŻYTECZNOŚCI PUBLICZNEJ NALEŻY ROZUMIEĆ budynek przeznaczony na potrzeby administracji publicznej, wymiaru sprawiedliwości, kultury, kultu religijnego, oświaty, szkolnictwa wyższego, nauki, wychowania, opieki zdrowotnej, społecznej lub socjalnej, obsługi bankowej, handlu, gastronomii, usług, w tym usług pocztowych lub telekomunikacyjnych, turystyki, sportu, obsługi pasażerów w transporcie kolejowym, drogowym, lotniczym, morskim lub wodnym śródlądowym, oraz inny budynek przeznaczony do wykonywania podobnych funkcji; za budynek użyteczności publicznej uznaje się także budynek biurowy lub socjalny.

PRZEZ BUDYNEK ZAMIESZKANIA ZBIOROWEGO NALEŻY ROZUMIEĆ budynek przeznaczony do okresowego pobytu ludzi, w szczególności hotel, motel, pensjonat, dom wypoczynkowy, dom wycieczkowy, schronisko młodzieżowe, schronisko, internat, dom studencki, budynek koszarowy, budynek zakwaterowania na terenie zakładu karnego, aresztu śledczego, zakładu poprawczego, schroniska dla nieletnich, a także budynek do stałego pobytu ludzi, w szczególności dom dziecka, dom rencistów i dom zakonny.

- 4) Zamawiający może, na każdym etapie postępowania, uznać, że wykonawca nie posiada wymaganych zdolności, jeżeli zaangażowanie zasobów technicznych lub zawodowych wykonawcy w inne przedsięwzięcia gospodarcze wykonawcy może mieć negatywny wpływ na realizację zamówienia.
- 5) Wykonawca może w celu potwierdzenia spełniania warunków, w stosownych sytuacjach oraz w odniesieniu do konkretnego zamówienia, polegać na zdolnościach technicznych lub zawodowych innych podmiotów, niezależnie od charakteru prawnego łączących go z nim stosunków prawnych. Zamawiający jednocześnie informuje, iż „stosowna sytuacja”, o której mowa w pkt 4, wystąpi wyłącznie w przypadku, kiedy:
 - a) Wykonawca, który polega na zdolnościach lub sytuacji innych podmiotów udowodni zamawiającemu, że realizując zamówienie, będzie dysponował niezbędnymi zasobami tych podmiotów, w szczególności przedstawiając zobowiązanie tych podmiotów do oddania mu do dyspozycji niezbędnych zasobów na potrzeby realizacji zamówienia.
 - b) Zamawiający oceni, czy udostępniane wykonawcy przez inne podmioty zdolności techniczne lub zawodowe, pozwalają na wykazanie przez wykonawcę spełniania warunków udziału w postępowaniu oraz zbada, czy nie zachodzą wobec tego podmiotu podstawy wykluczenia, o których mowa w art. 24 ust. 1 pkt 13–22 i ust. 5.
 - c) **W odniesieniu do warunków dotyczących doświadczenia, wykonawcy mogą polegać na zdolnościach innych podmiotów, jeśli podmioty te**

wezmą udział w realizacji robót, do wykonania których to doświadczenie jest wymagane.

VI	Wykaz oświadczeń i dokumentów, jakie mają dostarczyć wykonawcy w celu potwierdzenia spełnienia warunków udziału w postępowaniu oraz braku przesłanek wykluczenia
----	--

DOKUMENTY KTÓRE JEST ZOBOWIĄZANY ZŁOŻYĆ KAŻDY WYKONAWCA SKŁADAJĄCY OFERTĘ W NINIEJSZYM POSTĘPOWANIU:

1. Na potwierdzenie istnienia braku podstaw do wykluczenia z postępowania o udzielenie zamówienia, KAŻDY Wykonawca składa wraz z ofertą **w formie oryginału**:
 - 1) **Aktualne na dzień składania ofert oświadczenie** w zakresie wskazanym w załączniku nr 3 do SIWZ. Informacje zawarte w oświadczeniu stanowią wstępne potwierdzenie, że Wykonawca nie podlega wykluczeniu z postępowania oraz spełnia warunki udziału w postępowaniu.

UWAGA:

- 1) Wykonawca, który zamierza powierzyć wykonanie części zamówienia podwykonawcom, w celu wykazania braku istnienia wobec nich podstaw wykluczenia z udziału w postępowaniu, zamieszcza informacje o tych podwykonawcach w oświadczeniu, o którym mowa powyżej,
 - 2) Wykonawca, który powołuje się na zasoby innych podmiotów, w celu wykazania braku istnienia wobec nich podstaw wykluczenia z postępowania oraz spełnienia warunków udziału w postępowaniu (w zakresie, w jakim powołuje się na ich zasoby) zamieszcza informacje o tych podmiotach w oświadczeniu, o którym mowa powyżej,
 - 3) W przypadku Wykonawców wspólnie ubiegających się o udzielenie zamówienia, oświadczenie składa każdy z Wykonawców wspólnie ubiegających się o zamówienie. Oświadczenia te potwierdzają brak podstaw wykluczenia z postępowania oraz spełnienie warunków udziału w postępowaniu w zakresie, w którym, każdy z Wykonawców wykazuje spełnianie warunków udziału w postępowaniu oraz brak podstaw wykluczenia.
- 2) **Aktualne oświadczenie o przynależności albo braku przynależności do tej samej grupy kapitałowej** - (w zakresie art. 24 ust. 1 pkt. 23 ustawy PZP) przekazanie w terminie **trzech dni** od dnia zamieszczenia na stronie internetowej Zamawiającego <http://lzn.pl/zamowienia-publiczne/> informacji z publicznego otwarcia ofert, o których mowa w art. 86 ust. 5 ustawy PZP, bez dodatkowego wezwania - wzór oświadczenia stanowi Załącznik nr 6 do SIWZ. W przypadku przynależności do tej samej grupy kapitałowej Wykonawca może przedstawić wraz z ww. oświadczeniem dowody, że powiązania z innym Wykonawcą nie prowadzą do zakłócenia konkurencji w niniejszym postępowaniu.

UWAGA: W przypadku wpłynięcia tylko jednej oferty w ramach niniejszego postępowania złożenie ww. oświadczenia nie jest wymagane.

DOKUMENTY KTÓRE BĘDZIE ZOBOWIĄZANY ZŁOŻYĆ WYŁĄCZNIE WYKONAWCA, KTÓREGO OFERTA ZOSTANIE NAJWYŻEJ OCENIONA W NINIEJSZYM POSTĘPOWANIU:

2. W celu potwierdzenia spełniania przez wykonawcę warunków udziału w postępowaniu dotyczących zdolności technicznej lub zawodowej, Zamawiający przed udzieleniem zamówienia, wezwie Wykonawcę, którego oferta została najwyżej oceniona, do złożenia w terminie 5 dni od daty otrzymania wezwania, aktualnych na dzień ich złożenia następujących oświadczeń lub dokumentów:
 - 1) Wykaz robót budowlanych wykonanych nie wcześniej niż w okresie ostatnich 5 lat przed upływem terminu składania ofert, a jeżeli okres prowadzenia działalności jest krótszy – w tym okresie, wraz z podaniem ich rodzaju, wartości, daty, miejsca wykonania i podmiotów, na rzecz których roboty te zostały wykonane, z załączeniem dowodów określających czy te roboty budowlane zostały wykonane należycie, w szczególności informacji o tym czy roboty zostały wykonane zgodnie z przepisami prawa budowlanego i prawidłowo ukończone, przy czym dowodami, o których mowa, są referencje bądź inne dokumenty wystawione przez podmiot, na rzecz którego roboty budowlane były wykonywane, a jeżeli z uzasadnionej przyczyny o obiektywnym charakterze wykonawca nie jest w stanie uzyskać tych dokumentów – inne dokumenty – wzór wykazu zawarty jest w Załączniku nr 5 do SIWZ
3. W celu oceny, czy Wykonawca polegając na zdolnościach lub sytuacji innych podmiotów na zasadach określonych w art. 22a ustawy PZP, będzie dysponował niezbędnymi zasobami w stopniu umożliwiającym należyte wykonanie zamówienia publicznego oraz oceny, czy stosunek łączący wykonawcę z tymi podmiotami gwarantuje rzeczywisty dostęp do ich zasobów, Wykonawca jest zobowiązany złożyć:
 - 1) Pisemne zobowiązanie podmiotu do oddania do dyspozycji Wykonawcy niezbędnych zasobów, do korzystania z nich na okres wykonywania niniejszego zamówienia publicznego.
 - 2) Pisemną informację na temat:
 - a) zakresu, dostępnych Wykonawcy, zasobów innego podmiotu;
 - b) sposobu wykorzystania zasobów innego podmiotu, przez Wykonawcę, przy wykonywaniu zamówienia;
 - c) zakresu i okresu udziału podmiotu udostępniającego przy wykonywaniu zamówienia.
4. Forma oświadczeń i dokumentów:
 - 1) Zamawiający wymaga złożenia oferty w niniejszym postępowaniu, pod rygorem nieważności, wyłącznie w formie pisemnej.
 - 2) Oświadczenia dotyczące Wykonawcy, podwykonawcy i innego podmiotu na którego zasoby powołuje się Wykonawca, składane są w formie oryginału.
 - 3) Dokumenty, inne niż oświadczenia, o których mowa w pkt 2, składane są w formie oryginału lub kopii poświadczonych za zgodność z oryginałem.
 - 4) Poświadczenie za zgodność z oryginałem następuje w formie pisemnej.
 - 5) Poświadczenia za zgodność z oryginałem dokumentów, dokonuje odpowiednio:

- a) Wykonawca,
- b) Podmiot, na którego zdolnościach lub sytuacji polega Wykonawca,
- c) Wykonawca wspólnie ubiegający się o udzielenie zamówienia publicznego albo podwykonawca,

w zakresie dokumentów, które każdego z nich dotyczą, chyba że został ustanowiony pełnomocnik w tym zakresie.

5. Jeżeli wykonawca nie złoży oświadczenia, o którym mowa w rozdz. VI. 1. niniejszej SIWZ, oświadczeń lub dokumentów potwierdzających okoliczności, o których mowa w art. 25 ust. 1 ustawy PZP, lub innych dokumentów niezbędnych do przeprowadzenia postępowania, oświadczenia lub dokumenty są niekompletne, zawierają błędy lub budzą wskazane przez zamawiającego wątpliwości, zamawiający wezwie do ich złożenia, uzupełnienia, poprawienia w terminie przez siebie wskazanym, chyba że mimo ich złożenia oferta wykonawcy podlegałaby odrzuceniu albo konieczne byłoby unieważnienie postępowania.
6. Zamawiający może na każdym etapie postępowania wezwać Wykonawców do złożenia wszystkich lub niektórych oświadczeń lub dokumentów potwierdzających, że nie podlegają wykluczeniu, spełniają warunki udziału w postępowaniu, a jeżeli zachodzą uzasadnione podstawy do uznania, że złożone uprzednio oświadczenia lub dokumenty nie są już aktualne, do złożenia aktualnych oświadczeń lub dokumentów.

VII	Informacje o sposobie porozumiewania się Zamawiającego z Wykonawcami oraz przekazywania oświadczeń i dokumentów, wskazanie osób uprawnionych do porozumiewania się z Wykonawcami
------------	---

1. Oświadczenia, wnioski, zawiadomienia oraz inne informacje Wykonawcy mogą przekazywać pisemnie w następujący sposób:
 - 1) **Za pośrednictwem operatora pocztowego, poprzez osobiste doręczenie lub za pośrednictwem postańca na adres LOTNICZE ZAKŁADY NAUKOWE we Wrocławiu, ul. Kiełczowska 43, 51-315 Wrocław**
 - 2) **Przy użyciu środków komunikacji elektronicznej – na adres e-mail: szkolalzn@poczta.fm, przy czym dokumenty przesyłane przy użyciu środków komunikacji elektronicznej muszą mieć formę skanu dokumentu podpisanego przez osobę uprawnioną do reprezentacji (nie dotyczy to wniosków o wyjaśnienie treści SIWZ).**
2. Osobą upoważnioną do kontaktów z Wykonawcami jest **Lidia Paryż** – Główny specjalista d/s administracji W Lotniczych Zakładach Naukowych we Wrocławiu.
3. **Przepisy ustawy PZP nie pozwalają na jakikolwiek inny kontakt – zarówno z Zamawiającym jak i osobami uprawnionymi do porozumiewania się z Wykonawcami - niż wskazany w niniejszym rozdziale SIWZ. Oznacza to, że Zamawiający nie będzie reagował na inne formy kontaktowania się z nim, w szczególności na kontakt telefoniczny lub osobisty (z zastrzeżeniem Rozdziału III, pkt 3 SIWZ) w swojej siedzibie.**
4. Dopuszczona powyżej w pkt. 2 forma przekazania faksem lub środkami komunikacji elektronicznej **nie dotyczy ofert wraz z wymaganymi oświadczeniami i dokumentami, pełnomocnictw, (jeśli będą składane) oraz oświadczeń i dokumentów lub pełnomocnictw**, które będą podlegały ewentualnemu uzupełnieniu na podstawie art. 26 ust. 3 i 3a ustawy PZP. Oświadczenia lub dokumenty, do których ewentualnego uzupełnienia będą wzywani Wykonawcy, podlegają złożeniu w formie

określonej w § 14 Rozporządzenia Ministra Rozwoju z dnia 26 lipca 2016 r. w sprawie rodzajów dokumentów, jakich może żądać zamawiający od wykonawcy w postępowaniu o udzielenie zamówienia w wyznaczonym terminie. Niezłożenie uzupełnianych oświadczeń lub dokumentów w wymaganej przepisami powołanego rozporządzenia formie, w wyznaczonym do tego terminie – skutkować będzie uznaniem przez Zamawiającego, iż nie doszło do ich terminowego złożenia.

5. Jeżeli Zamawiający i Wykonawcy przekazują oświadczenia, wnioski, zawiadomienia oraz informacje za pośrednictwem faksu lub przy użyciu środków komunikacji elektronicznej, każda ze stron na żądanie drugiej – niezwłocznie potwierdza fakt ich otrzymania.
6. Wykonawcy mogą zwrócić się do Zamawiającego o wyjaśnienie treści SIWZ. Zamawiający obowiązany jest udzielić wyjaśnień niezwłocznie, jednak nie później niż na 2 dni przed upływem terminu składania ofert, pod warunkiem, że wniosek o wyjaśnienie treści SIWZ wpłynął do Zamawiającego nie później niż do końca dnia, w którym upływa połowa wyznaczonego terminu składania ofert.
7. Jeżeli wniosek o wyjaśnienie treści SIWZ wpłynął do Zamawiającego po upływie terminu składania wniosku, o którym mowa w pkt. 6 powyżej, lub dotyczy udzielonych wyjaśnień, Zamawiający może udzielić wyjaśnień albo pozostawić wniosek bez rozpoznania.
8. Przedłużenie terminu składania ofert nie wpływa na bieg terminu składania wniosku, o którym mowa w pkt. 6 powyżej.
9. Treść zapytań (bez ujawniania źródła zapytania) wraz z wyjaśnieniami Zamawiający przekazuje Wykonawcom, którym przekazał SIWZ oraz zamieszcza na stronie internetowej, na której udostępniana jest SIWZ.
10. Zamawiający oświadcza, że nie zamierza zwoływać zebrania Wykonawców w celu wyjaśnienia wątpliwości dotyczących treści SIWZ.
11. W uzasadnionych przypadkach Zamawiający może przed upływem terminu składania ofert zmienić treść SIWZ. Dokonaną zmianę SIWZ Zamawiający przekaze niezwłocznie wszystkim Wykonawcom, którym przekazano SIWZ oraz zamieści ją na stronie internetowej, na której udostępniana jest SIWZ.
12. Jeżeli zmiana treści SIWZ prowadzi do zmiany treści ogłoszenia o zamówieniu, zamawiający zamieści ogłoszenie o zmianie ogłoszenia w Biuletynie Zamówień Publicznych, jak również zamieści na stronie internetowej i w swojej siedzibie.
13. Jeżeli w wyniku zmiany treści SIWZ nieprowadzącej do zmiany treści ogłoszenia o zamówieniu niezbędny okaże się dodatkowy czas na wprowadzenie zmian w ofertach, Zamawiający przedłuży termin składania ofert i poinformuje o tym Wykonawców, którym przekazano SIWZ, oraz na stronie internetowej, na której udostępniana jest SIWZ.
14. W przypadku rozbieżności pomiędzy treścią SIWZ, a treścią udzielonych odpowiedzi lub wprowadzonych zmian, jako obowiązującą należy przyjąć treść późniejszego oświadczenia Zamawiającego.

VIII Wymagania dotyczące wadium

Zamawiający nie wymaga zabezpieczenia oferty w postaci wadium.

IX Termin związania ofertą

1. Wykonawca będzie związany ofertą przez okres **30 dni**. Bieg terminu związania ofertą rozpoczyna się wraz z upływem terminu składania ofert.

2. Wykonawca może przedłużyć termin związania ofertą, na czas niezbędny do zawarcia umowy, samodzielnie lub na wniosek Zamawiającego, z tym, że Zamawiający może tylko raz, co najmniej na 3 dni przed upływem terminu związania ofertą, zwrócić się do Wykonawców o wyrażenie zgody na przedłużenie tego terminu o oznaczony okres nie dłuższy jednak niż 60 dni.

X	Opis sposobu przygotowywania ofert
----------	---

A. ZAWARTOŚĆ, FORMA I OZNACZENIE

1. Wykonawca może złożyć jedną ofertę jednowariantową na realizację poszczególnych części zamówienia publicznego - określonych w załączniku nr 1 do SIWZ. Zamawiający nie ogranicza ilości części, na które Wykonawcy mogą złożyć swoje oferty.
2. Oferta musi zawierać następujące oświadczenia i dokumenty:
 - 1) Wypełniony **formularz ofertowy** o treści zawartej w **Załączniku nr 2** do SIWZ.
 - 2) **Oświadczenia** wymienione w Rozdziale VI, pkt 1, ppkt 1 niniejszej SIWZ – **Załącznik nr 3 do SIWZ**;
 - 3) **Dokumenty potwierdzające dysponowanie zasobami** innych podmiotów na zasadach określonych w art. 22a ustawy PZP (o ile Wykonawca polega na zdolnościach lub sytuacji innych podmiotów),
 - 4) **Pełnomocnictwo**, (jeżeli osoba reprezentująca Wykonawcę nie została wskazana, jako upoważniona do jego reprezentacji we właściwym rejestrze lub w Centralnej Ewidencji i Informacji o Działalności Gospodarczej),
 - 5) **Pełnomocnictwo dla Pełnomocnika** Wykonawców składających ofertę wspólną (jeżeli ofertę składają Wykonawcy wspólnie ubiegający się o udzielenie zamówienia).
3. Treść złożonej oferty musi odpowiadać treści SIWZ.
4. Ofertę należy sporządzić pisemnie pod rygorem nieważności w języku polskim (w tym wszystkie załączone dokumenty i pisma bez wyjątku), zgodnie z niniejszą specyfikacją w formie maszynopisu lub druku i uzupełnić wymaganymi załącznikami.
5. Oferta musi być podpisana przy imiennych pieczętkach osób upoważnionych do reprezentowania Wykonawcy na zewnątrz i zaciągania zobowiązań w wysokości odpowiadającej cenie oferty, wymienionych w Krajowym Rejestrze Sądowym lub innym dokumencie upoważniającym do takiej reprezentacji.
6. W przypadku podpisania oferty oraz poświadczenia za zgodność z oryginałem kopii dokumentów przez osobę niewymienioną w dokumencie rejestracyjnym (ewidencyjnym) Wykonawcy, należy do oferty dołączyć stosowne pełnomocnictwo w oryginale lub kopii poświadczonej notarialnie.
7. Wszystkie zapisy w ofercie powinny być wykonane w sposób trwały (maszyna do pisania, komputer, lub inna trwała i czytelna technika) - zaleca się aby zapisy w ofercie potwierdzone były na każdej stronie podpisami przez upoważnione do reprezentowania Wykonawcy osoby – w celu identyfikacji nazwisk tychże osób wskazane jest opatrzyć podpisy imiennymi pieczętkami.
8. Dokumenty sporządzone w języku obcym są składane wraz z tłumaczeniem na język polski.
9. Kompletna oferta łącznie z załącznikami powinna być zszyta – w celu uniknięcia samoistnej dekompletacji (bez udziału osób trzecich) oraz uniemożliwienia zmiany zawartości oferty bez widocznych śladów naruszenia.

10. Oferta nie powinna zawierać napisów w międzyliniach. Wyjątek stanowią sporadyczne poprawki błędów, wykonane przez Wykonawcę, potwierdzone podpisem lub parafą przez osobę(y) podpisującą(e) ofertę – parafa lub podpis powinny być naniesione w sposób umożliwiający identyfikację podpisu (np. z pieczętką imienną osoby dokonującej poprawek).
11. Całość oferty musi być umieszczona w nieprzezroczystej kopercie, opatrzonej opisem:

REMONT POMIESZCZEŃ W BUDYNKU NR 7 LOTNICZYCH ZAKŁADÓW NAUKOWYCH PRZY UL. KIEŁCZOWSKIEJ 43 WE WROCŁAWIU

12. Poza oznaczeniem podanym powyżej, koperta powinna być zaopatrzona w nazwę i adres Wykonawcy w celu umożliwienia odesłania oferty w przypadku złożenia jej po wyznaczonym terminie.
13. W przypadku nieprawidłowego zaadresowania lub zamknięcia koperty, Zamawiający nie bierze odpowiedzialności za złe skierowanie przesyłki i jej przedterminowe otwarcie. Oferty prawidłowo zaadresowane a złożone po terminie zostaną niezwłocznie zwrócone Wykonawcy.
14. Wykonawcy pokrywają wszelkie koszty związane z przygotowaniem oferty i składają ofertę na własne ryzyko i na własny koszt.

B. MODYFIKACJA I WYCOFANIE OFERTY

1. Wykonawca może wprowadzać zmiany, modyfikacje poprawki i uzupełnienia do złożonej oferty pod warunkiem, że zamawiający otrzyma pisemne powiadomienie o wprowadzeniu zmian, poprawek itp. przed terminem składania ofert.
2. Powiadomienie o modyfikacji musi być złożone wg takich samych reguł jak składana oferta, w zamkniętej kopercie, odpowiednio oznakowanej dopiskiem „ZMIANA”. Koperta oznakowana dopiskiem „ZMIANA” będzie rozpieczętowana przy otwieraniu oferty Wykonawcy, który wprowadził zmiany. Po stwierdzeniu poprawności procedury dokonania zmian, zostaną one dołączone do oferty.
3. W przypadku złożenia przez Wykonawcę kompletnej oferty zamiennej (formularz ofertowy wraz ze wszystkimi niezbędnymi załącznikami) oferta ta powinna posiadać dodatkowo dopisek na kopercie „**kompletna oferta zamienna**”.
4. Wykonawca ma prawo przed upływem terminu otwarcia ofert wycofać się z postępowania poprzez złożenie pisemnego powiadomienia (wg takich samych zasad jak wprowadzenie modyfikacji) z napisem na kopercie „WYCOFANIE”. Koperty oznakowane w ten sposób będą otwierane w pierwszej kolejności po potwierdzeniu poprawności postępowania Wykonawcy oraz zgodności ze złożonymi ofertami. Koperty ofert wycofywanych nie będą otwierane.
5. Oferta, której treść nie będzie odpowiadać treści SIWZ, z zastrzeżeniem art. 87 ust. 2 pkt 3 ustawy PZP zostanie odrzucona. Wszelkie niejasności i wątpliwości dotyczące treści zapisów w SIWZ należy zatem wyjaśnić z Zamawiającym przed terminem składania ofert w trybie przewidzianym w rozdziale VII niniejszej SIWZ. Przepisy ustawy PZP nie przewidują negocjacji warunków udzielenia zamówienia, w tym zapisów projektu umowy, po terminie otwarcia ofert.

C. OFERTA WSPÓLNA

1. Wykonawcy mogą wspólnie ubiegać się o udzielenie zamówienia (np. w formie konsorcjum).

2. Wykonawcy występujący wspólnie muszą ustanowić Wykonawcę - Pełnomocnika do reprezentowania ich w postępowaniu o udzielenie niniejszego zamówienia lub do reprezentowania ich w postępowaniu oraz zawarcia umowy o udzielenie niniejszego zamówienia publicznego.
3. Pełnomocnictwo musi być załączone do oferty w formie oryginału lub kopii poświadczonej za zgodność z oryginałem przez notariusza i zawierać w szczególności wskazanie:
 - 1) Postępowania o zamówienie publiczne, którego dotyczy;
 - 2) Wszystkich Wykonawców ubiegających się wspólnie o udzielenie zamówienia, wymienionych z nazwy i z określeniem adresu siedziby;
 - 3) Ustanowionego Wykonawcę – Pełnomocnika oraz zakres jego umocowania;
4. Dokument pełnomocnictwa musi być podpisany przez wszystkich Wykonawców ubiegających się wspólnie o udzielenie zamówienia, w tym Wykonawcę – Pełnomocnika. Podpisy muszą być złożone przez osoby uprawnione do składania oświadczeń woli wymienione we właściwym rejestrze lub ewidencji Wykonawców. Stosowne odpisy z rejestru lub ewidencji muszą zostać dołączone do oferty w formie oryginałów lub kopii poświadczonych za zgodność z oryginałem przez Wykonawcę – Pełnomocnika.
5. Oświadczenie, o którym mowa w rozdz. VI. 1 niniejszej SIWZ składa każdy z Wykonawców wspólnie ubiegających się o zamówienie. Oświadczenie ma potwierdzać spełnianie warunków udziału w postępowaniu oraz brak podstaw do wykluczenia w zakresie, w którym każdy z wykonawców wykazuje spełnianie warunków udziału w postępowaniu oraz brak podstaw do wykluczenia.
6. Wszelka korespondencja oraz rozliczenia w trakcie całości postępowania będą prowadzone wyłącznie z Wykonawcą - Pełnomocnikiem.
7. Umowa na wykonanie zamówienia publicznego powinna być podpisana w taki sposób, aby prawnie zobowiązywała wszystkich Wykonawców występujących wspólnie – wymagane są podpisy wszystkich podmiotów tworzących lub będących tworcami konsorcjum, o ile do podpisania umowy nie zostanie upoważniony sam Wykonawca - Pełnomocnik.

D. INFORMACJE ZASTRZEŻONE

1. Zamawiający informuje, iż zgodnie z zapisami ustawy PZP oferty składane w postępowaniu o zamówienie publiczne są jawne i podlegają udostępnieniu od chwili ich otwarcia, z wyjątkiem informacji stanowiących tajemnicę przedsiębiorstwa w rozumieniu ustawy z dnia 16 kwietnia 1993 r. o zwalczaniu nieuczciwej konkurencji, jeśli Wykonawca w terminie składania ofert zastrzegł, że nie mogą one być udostępniane i jednocześnie wykazał, iż zastrzeżone informacje stanowią tajemnicę przedsiębiorstwa.
2. Zamawiający zaleca, aby informacje zastrzeżone, jako tajemnica przedsiębiorstwa były przez Wykonawcę złożone w oddzielnej wewnętrznej kopercie z oznakowaniem „tajemnica przedsiębiorstwa”, lub spięte (zszyte) oddzielnie od pozostałych, jawnych elementów oferty. Brak jednoznacznego wskazania, które informacje stanowią tajemnicę przedsiębiorstwa oznaczać będzie, że wszelkie oświadczenia i zaświadczenia składane w trakcie niniejszego postępowania są jawne bez zastrzeżeń. Zamawiający nie odpowiada za ujawnienie informacji stanowiących tajemnicę przedsiębiorstwa przekazanych mu przez Wykonawcę wbrew postanowieniom niniejszego punktu.
3. Zastrzeżenie informacji, które nie stanowią tajemnicy przedsiębiorstwa w rozumieniu ustawy o zwalczaniu nieuczciwej konkurencji będzie traktowane, jako bezskuteczne i skutkować będzie zgodnie z uchwałą SN z 20 października 2005 (sygn. III CZP 74/05) ich odtajnieniem.

4. Zamawiający informuje, że w przypadku kiedy wykonawca otrzyma od niego wezwanie w trybie art. 90 ustawy PZP, a złożone przez niego wyjaśnienia i/lub dowody stanowiąc będą tajemnicę przedsiębiorstwa w rozumieniu ustawy o zwalczaniu nieuczciwej konkurencji Wykonawcy będzie przysługiwało prawo zastrzeżenia ich jako tajemnica przedsiębiorstwa. Przedmiotowe zastrzeżenie zamawiający uzna za skuteczne wyłącznie w sytuacji kiedy Wykonawca oprócz samego zastrzeżenia, jednocześnie wykaże, iż dane informacje stanowią tajemnicę przedsiębiorstwa

XI Miejsce oraz termin składania i otwarcia ofert

1. Oferty należy składać do dnia 15 listopada 2019 roku, do godz. 14.00, w sekretariacie Lotniczych Zakładów Naukowych we Wrocławiu, ul. Kiełczowska 43, 51-315 Wrocław, w sposób określony w Rozdziale 10, Sekcja A, pkt 12 i 13 SIWZ.
2. Decydujące znaczenie dla oceny zachowania terminu składania ofert ma data i godzina wpływu oferty do Zamawiającego, a nie data jej wysłania przesyłką pocztową czy kurierską.
3. Oferta złożona po terminie wskazanym w pkt. 1 niniejszej SIWZ zostanie niezwłocznie zwrócona wykonawcy.
4. Otwarcie ofert nastąpi w dniu 15 listopada 2019 roku, o godz. 15.00, w siedzibie Lotniczych Zakładów Naukowych we Wrocławiu, ul. Kiełczowska 43, 51-315 Wrocław.
5. Otwarcie ofert jest jawne.
6. Podczas otwarcia ofert Zamawiający odczyta informacje, o których mowa w art. 86 ust. 4 ustawy PZP.
7. Niezwłocznie po otwarciu ofert zamawiający zamieści na stronie internetowej <http://lzn.pl/zamowienia-publiczne/> informacje dotyczące:
 - 1) Kwoty, jaką zamierza przeznaczyć na sfinansowanie zamówienia;
 - 2) Firm oraz adresów wykonawców, którzy złożyli oferty w terminie;
 - 3) Ceny, terminu wykonania zamówienia, okresu gwarancji i warunków płatności zawartych w ofertach.
8. W toku dokonywania oceny ofert Zamawiający może żądać udzielenia przez Wykonawców wyjaśnień dotyczących treści składanych ofert.
9. Niezgodności nie mające istotnego znaczenia dla oferty, takie jak błędy pisarskie nie powodują odrzucenia oferty, ale są wyjaśnianie z Wykonawcami w trybie art. 87 ust.1 pkt 2 Ustawy.

XII Opis sposobu obliczenia ceny

1. Wykonawca określa cenę realizacji zamówienia poprzez wskazanie w Formularzu ofertowym sporządzonym wg wzoru stanowiącego **Załącznik nr 2** do SIWZ, ceny ofertowej brutto za realizację poszczególnych części przedmiotu zamówienia.
2. Cena ofertowa brutto za daną część, musi uwzględniać wszystkie koszty związane z realizacją przedmiotu zamówienia, zgodnie z opisem przedmiotu zamówienia oraz wzorem umowy określonym w niniejszej SIWZ.
3. Ceny muszą być: podane i wyliczone w zaokrągleniu do dwóch miejsc po przecinku.
4. Cena oferty winna być wyrażona w złotych polskich (PLN).
5. Jeżeli w postępowaniu złożona będzie oferta, której wybór prowadziłby do powstania u zamawiającego obowiązku podatkowego zgodnie z przepisami o podatku od towarów i usług, zamawiający w celu oceny takiej oferty doliczy do przedstawionej w niej ceny podatek od towarów i usług, który miałby obowiązek rozliczyć zgodnie z tymi przepisami.

W takim przypadku Wykonawca, składając ofertę, jest zobligowany poinformować zamawiającego, że wybór jego oferty będzie prowadzić do powstania u zamawiającego obowiązku podatkowego, wskazując nazwę (rodzaj) towaru, których dostawa będzie prowadzić do jego powstania, oraz wskazując ich wartość bez kwoty podatku.

XIII	Opis kryteriów, którymi Zamawiający będzie się kierował przy wyborze oferty, wraz z podaniem znaczenia tych kryteriów i sposobu oceny ofert
-------------	--

1. Przy wyborze najkorzystniejszej oferty Zamawiający będzie kierował się następującymi kryteriami:

Cena: 60%
Gwarancja: 40 %

2. Kryterium ceny - najwyższą ilość punktów tj. 60, otrzyma propozycja zawierająca najniższą cenę, spośród wszystkich ważnych ofert złożonych przy okazji niniejszego postępowania.
3. Ceny w pozostałych ofertach punktowane będą w oparciu o następujący wzór:

$$C = \frac{\text{Najniższa cena brutto z badanych ofert}}{\text{Cena brutto oferty badanej}} \times 60 \text{ pkt}$$

4. Kryterium gwarancji – najwyższą ilość punktów tj. 40, otrzyma propozycja zawierająca 60 i więcej miesięcy gwarancji na wykonane roboty budowlane. W pozostałych przypadkach, przydział punktów za to kryterium będzie wyglądać następująco:

54 miesiące – 59 miesięcy – 25 pkt
48 miesięcy – 53 miesiące - 20 pkt
42 miesiące – 47 miesięcy – 15 pkt
37 miesięcy – 41 miesięcy – 10 pkt
36 miesięcy – 0 pkt

5. Kryteria oceny ofert są tożsame dla wszystkich części niniejszego zamówienia publicznego.
6. Zamawiający weźmie pod uwagę łączną cenę z podatkiem VAT;
7. Ocena punktowa będzie dotyczyć wyłącznie ofert uznanych za ważne i niepodlegających odrzuceniu.
8. Punktacja przyznawana ofertom w poszczególnych kryteriach będzie liczona z dokładnością do dwóch miejsc po przecinku. Najwyższa liczba punktów wyznaczy najkorzystniejszą ofertę.
9. Zamawiający udzieli zamówienia Wykonawcy, którego oferta odpowiadać będzie wszystkim wymaganiom przedstawionym w ustawie PZP, oraz w SIWZ i zostanie oceniona jako najkorzystniejsza w oparciu o podane kryteria wyboru.
10. Kryteria oceny ofert są tożsame dla każdej części zamówienia publicznego.
11. Zamawiający nie przewiduje przeprowadzania aukcji elektronicznej.

XIV	Informacje o formalnościach, jakie powinny zostać dopełnione po wyborze oferty w celu zawarcia umowy w sprawie zamówienia publicznego
------------	--

1. Umowa ma być podpisana w siedzibie Zamawiającego w wyznaczonym przez niego terminie.

2. Osoby reprezentujące Wykonawcę przy podpisywaniu umowy powinny posiadać ze sobą dokumenty potwierdzające ich umocowanie do podpisania umowy, o ile umocowanie to nie będzie wynikać z dokumentów załączonych do oferty. Osoby te powinny również posiadać ze sobą dokumenty potwierdzające ich tożsamość.
3. W przypadku wyboru oferty złożonej przez Wykonawców wspólnie ubiegających się o udzielenie zamówienia Zamawiający może żądać przed zawarciem umowy przedstawienia umowy regulującej współpracę tych Wykonawców. Umowa taka winna określać strony umowy, cel działania, sposób współdziałania, zakres prac przewidzianych do wykonania każdemu z nich, solidarną odpowiedzialność za wykonanie zamówienia, oznaczenie czasu trwania konsorcjum (obejmującego okres realizacji przedmiotu zamówienia, gwarancji i rękojmi), wykluczenie możliwości wypowiedzenia umowy konsorcjum przez któregokolwiek z jego członków do czasu wykonania zamówienia.
4. W przypadku, gdy Wykonawca, którego oferta została wybrana jako najkorzystniejsza, uchyla się od zawarcia umowy, Zamawiający będzie mógł wybrać ofertę najkorzystniejszą spośród pozostałych ofert, bez przeprowadzenia ich ponownego badania i oceny chyba, że zachodzą przesłanki, o których mowa w art. 93 ust. 1 ustawy PZP.

XV	Wymagania dotyczące zabezpieczenia należytego wykonania umowy
-----------	--

Zamawiający nie wymaga wniesienia zabezpieczenia należytego wykonania umowy.

XVI	Istotne postanowienia, które zostaną wprowadzone do treści umów w sprawie realizacji zamówienia publicznego
------------	--

1. Wzór umowy, stanowi Załącznik nr 4 do SIWZ.
2. Zawarcie umowy nastąpi wg wzoru Zamawiającego - postanowienia ustalone we wzorze umowy nie podlegają negocjacjom.
3. Zamawiający wymaga min. 36 miesięcy gwarancji na wykonane roboty budowlane. Taki okres zostanie przyjęty do wyliczenia punktów za kryterium oceny Gwarancja, o ile Wykonawca nie wpisze żadnego terminu udzielanej gwarancji w formularzu oferty. Taki okres zostanie również wpisany do umowy na wykonanie zamówienia publicznego w przypadku, gdy oferta takiego Wykonawcy okaże się najkorzystniejsza.

XVII	Pouczenie o środkach ochrony prawnej przysługujących Wykonawcy w toku postępowania o udzielenie zamówienia publicznego
-------------	---

1. Każdemu Wykonawcy, a także innemu podmiotowi, jeżeli ma lub miał interes w uzyskaniu danego zamówienia oraz poniósł lub może ponieść szkodę w wyniku naruszenia przez Zamawiającego przepisów ustawy PZP przysługują środki ochrony prawnej przewidziane w dziale VI ustawy PZP jak dla postępowań poniżej kwoty określonej w przepisach wykonawczych wydanych na podstawie art. 11 ust. 8 ustawy PZP.
2. Środki ochrony prawnej wobec ogłoszenia o zamówieniu oraz SIWZ przysługują również organizacjom wpisanym na listę, o której mowa w art. 154 pkt 5 ustawy PZP.

XVIII	Klauzula informacyjna dla Wykonawców dotycząca ochrony danych osobowych
--------------	--

1. Zgodnie z art. 13 ust. 1 i 2 rozporządzenia Parlamentu Europejskiego i Rady (UE) 2016/679 z dnia 27 kwietnia 2016 r. w sprawie ochrony osób fizycznych w związku z

przetwarzaniem danych osobowych i w sprawie swobodnego przepływu takich danych oraz uchylenia dyrektywy 95/46/WE (ogólne rozporządzenie o ochronie danych) (Dz. Urz. UE L 119 z 04.05.2016, str. 1), dalej „RODO”, Zamawiający informuje, że:

- 1) Administratorem Pani/Pana danych osobowych są Lotnicze Zakłady Naukowe we Wrocławiu, ul. Kiełczowska 43, 51-315 Wrocław, w imieniu którego działa Dyrektor LZN we Wrocławiu;
- 2) Pani/Pana dane osobowe przetwarzane będą na podstawie art. 6 ust. 1 lit. C RODO w celu związanym z postępowaniem o udzielenie zamówienia publicznego na wybór Wykonawcy remontu pomieszczeń w budynku nr 7 Lotniczych Zakładów Naukowych przy ul. Kiełczowskiej 43 we Wrocławiu.
- 3) Odbiorcami Pani/Pana danych osobowych będą osoby lub podmioty, którym udostępniona zostanie dokumentacja postępowania w oparciu o art. 8 oraz art. 96 ust. 3 ustawy z dnia 29 stycznia 2004 r. – Prawo zamówień publicznych (Dz. U. Z 2017 r. Poz. 1579 i 2018), dalej „ustawa PZP”;
- 4) Pani/Pana dane osobowe będą przechowywane, zgodnie z art. 97 ust. 1 ustawy PZP, przez okres 4 lat od dnia zakończenia postępowania o udzielenie zamówienia, a jeżeli czas trwania umowy przekracza 4 lata, okres przechowywania obejmuje cały czas trwania umowy;
- 5) Obowiązek podania przez Panią/Pana danych osobowych bezpośrednio Pani/Pana dotyczących jest wymogiem ustawowym określonym w przepisach ustawy PZP, związanym z udziałem w postępowaniu o udzielenie zamówienia publicznego; konsekwencje niepodania określonych danych wynikają z ustawy PZP;
- 6) W odniesieniu do Pani/Pana danych osobowych decyzje nie będą podejmowane w sposób zautomatyzowany, stosownie do art. 22 RODO; 7) Posiada Pani/Pan:
 - a) Na podstawie art. 15 RODO prawo dostępu do danych osobowych pani/pana dotyczących;
 - b) Na podstawie art. 16 RODO prawo do sprostowania pani/pana danych osobowych*;
 - c) Na podstawie art. 18 RODO prawo żądania od administratora ograniczenia przetwarzania danych osobowych z zastrzeżeniem przypadków, o których mowa w art. 18 ust. 2 RODO **;
 - d) Prawo do wniesienia skargi do prezesa urzędu ochrony danych osobowych, gdy uzna Pani/Pan, że przetwarzanie danych osobowych pani/pana dotyczących narusza przepisy RODO;
- 9) Nie przysługuje pani/panu:
 - a) W związku z art. 17 ust. 3 lit. b, d lub e RODO prawo do usunięcia danych osobowych;
 - b) Prawo do przenoszenia danych osobowych, o którym mowa w art. 20 RODO;
 - c) **Na podstawie art. 21 RODO prawo sprzeciwu, wobec przetwarzania danych osobowych, gdyż podstawą prawną przetwarzania pani/pana danych osobowych jest art. 6 ust. 1 lit. C RODO.**
- 10) W sprawie ochrony danych osobowych, Wykonawcy mogą kontaktować się z inspektorem ochrony danych osobowych w *CKP we Wrocławiu*, kontakt: Tomasz Gorczycki, tomasz.gorczycki@coreconsulting.pl

Wyjaśnienie: skorzystanie z prawa do sprostowania nie może skutkować zmianą wyniku postępowania o udzielenie zamówienia publicznego ani zmianą postanowień umowy w zakresie niezgodnym z ustawą PZP oraz nie może naruszać integralności protokołu oraz jego załączników.

Wyjaśnienie: prawo do ograniczenia przetwarzania nie ma zastosowania w odniesieniu do przechowywania, w celu zapewnienia korzystania ze środków ochrony prawnej lub w celu ochrony praw innej osoby fizycznej lub prawnej, lub z uwagi na ważne względy interesu publicznego Unii Europejskiej lub państwa członkowskiego

Sporządził: Andrzej Stańczyk

ZAŁĄCZNIK NR 1 DO SIWZ

SPECYFIKACJA TECHNICZNA WYKONANIA I ODBIORU ROBÓT BUDOWLANYCH
--

1. O ile w dokumentacji technicznej opisano przedmiot zamówienia m.in. z użyciem norm i aprobat technicznych (na podstawie art 30 ust. 1-3 ustawy PZP). w każdym przypadku Zamawiający dopuszcza rozwiązania równoważne opisywanym.
2. O ile w dokumentacji technicznej opisano przedmiot zamówienia z użyciem nazw własnych producentów lub nazw produktów (na podstawie art 29 ust. 3 ustawy PZP) w każdym przypadku Zamawiający dopuszcza rozwiązania równoważne opisywanym. Nazwy producentów lub materiałów zostały zastosowane jedynie w celu określenia parametrów, jakie muszą mieć zastosowanie w przypadku korzystania z rozwiązań równoważnych w stosunku do materiałów określonych w dokumentacji technicznej.
3. **PRZEDMIAR ROBÓT ZAŁĄCZONY DO NINIEJSZEJ SPECYFIKACJI STANOWI JEDYNIENIE NARZĘDZIE POMOOCNICZE, MAJĄCE UŁATWIĆ WYKONAWCOM USTALENIE CENY OFERTY. WYKONAWCA SKŁADAJĄCY OFERTĘ POWINIEN UWZGLĘDNIĆ PRZY USTALANIU CENY RÓWNIEŻ TE KOSZTY, KTÓRE NIE SĄ ZAMIESZCZONE W ZAŁĄCZONYM PRZEDMIARZE ROBÓT, A KTÓRE WYNIKAJĄ Z ZAŁĄCZONEJ DOKUMNTACJI TECHNICZNEJ I JEGO ZDANIEM POWINNY ZOSTAĆ UJĘTE W OGÓLNYM ROZRACHUNKU.**

REMONT POMIESZCZEŃ W BUDYNKU NR 7 W LOTNICZYCH ZAKŁADACH NAUKOWYCH WE WROCŁAWIU

Nazwa i adres Zamawiającego:
Lotnicze Zakłady Naukowe
51-315 Wrocław ul. Kielczowska 43

OGÓLNA SPECYFIKACJA TECHNICZNA WYKONANIA I ODBIORU ROBÓT BUDOWLANYCH (ST)	2
SZCZEGÓŁOWA SPECYFIKACJA TECHNICZNA WYKONANIA I ODBIORU ROBÓT BUDOWLANYCH (SST)	9

Wrocław, październik 2019 r.

OGÓLNA SPECYFIKACJA TECHNICZNA WYKONANIA I ODBIORU ROBÓT BUDOWLANYCH (ST)

1. Określenie przedmiotu zamówienia

1.1. Rodzaj, nazwa i lokalizacja ogólna przedsięwzięcia

Przedmiotem niniejszej specyfikacji technicznej (ST) są wymagania dotyczące wykonania i odbioru robót związanych z remontem pomieszczeń w budynku nr 7 w Lotniczych Zakładach Naukowych we Wrocławiu.

Uczestnicy procesu inwestycyjnego:

Zamawiający:

Lotnicze Zakłady Naukowe
51-315 Wrocław ul. Kiełczowska 43

Wykonawca:

wyłoniony na podstawie postępowania w trybie ustawy „Prawo Zamówień Publicznych”.

1.2. Zakres stosowania

Specyfikacja techniczna jest dokumentem będącym podstawą do udzielenia zamówienia i zawarcia umowy na wykonanie robót wymienionych w pkt. 1.1.

1.3. Zakres robót objętych specyfikacją

Roboty, których dotyczy specyfikacja, obejmują wszystkie czynności umożliwiające i mające na celu wykonanie robót związanych z remontem pomieszczeń w budynku nr 7 w Lotniczych Zakładach Naukowych we Wrocławiu.

1.4. Dokumentacja techniczna określająca przedmiot zamówienia i stanowiąca podstawę do realizacji robót

1.4.1. Wykaz dokumentów mających wpływ na realizację inwestycji

- Ustawa z dnia 7 lipca 1994 r. Prawo budowlane (Dz.U. 2019 poz. 1186),
- Rozporządzenie Ministra Infrastruktury z dnia 12 kwietnia 2002 r. w sprawie warunków technicznych, jakim powinny odpowiadać budynki i ich usytuowanie (Dz.U. 2019 poz. 1065),
- Polskie Normy,
- Normy Europejskie.

1.4.2. Zgodność robót z dokumentacją techniczną

Wykonawca jest odpowiedzialny za jakość prac i ich zgodność z specyfikacją techniczną, polskimi normami (PN), przepisami prawa budowlanego, sztuką budowlaną, instrukcjami Zamawiającego.

Wykonawca jest zobowiązany wykonywać wszystkie roboty ściśle według otrzymanej specyfikacji technicznej. Wykonawca zobowiązany do organizacji i zapewnienia w całości robocizny, materiałów, sprzętu, transportu i dostaw. Wykonawca zobowiązany jest – przed opuszczeniem placu budowy – do oczyszczenia i uporządkowania placu budowy i terenów przyległych naruszonych przez roboty budowlane. Podczas robót Wykonawca jest odpowiedzialny za zabezpieczenie placu budowy przed dostępem osób niepowołanych i zapewni ochronę placu budowy i mienia Inwestora oraz utrzymanie placu budowy. W przypadku zaniedbania obowiązków, Wykonawca na polecenie Inspektora nadzoru inwestorskiego zobowiązany jest podjąć je natychmiast – pod rygorem wstrzymania robót budowlanych z winy Wykonawcy.

2. Prowadzenie robót

2.1. Ogólne zasady wykonania robót

Wykonawca jest odpowiedzialny za prowadzenie robót zgodnie z umową oraz za jakość zastosowanych materiałów i wykonanych robót, za ich zgodność z wymaganiami specyfikacji technicznej oraz poleceniami Zamawiającego.

Polecenia Zamawiającego będą wykonywane nie później niż w czasie przez niego wyznaczonym, po ich otrzymaniu przez Wykonawcę, pod groźbą wstrzymania robót. Skutki finansowe z tego tytułu poniesie Wykonawca.

2.2. Teren budowy

2.2.1. Charakterystyka terenu budowy

Teren budowy obejmuje lewą stronę parteru w budynku nr 7 w Lotniczych Zakładach Naukowych we Wrocławiu.

2.2.2. Przekazanie terenu budowy

Zamawiający protokołarnie przekazuje Wykonawcy teren budowy w czasie i na warunkach określonych w ogólnych warunkach umowy.

Wykonawca we wskazanym przez Zamawiającego miejscu zorganizuje zaplecze budowy i wykona podłączenie do mediów, z których będzie korzystał na czas umowy. Wykonawca za zużyte media będzie płacił zgodnie z ustaleniami z Zamawiającym.

2.2.3. Ochrona i utrzymanie budowy

Wykonawca będzie odpowiedzialny za ochronę placu budowy oraz wszystkich materiałów i elementów wyposażenia użytych do realizacji robót od chwili rozpoczęcia do ostatecznego odbioru robót. Przez cały ten okres urządzenia lub ich elementy będą utrzymywane w sposób satysfakcjonujący Zamawiającego. Może on wstrzymać realizację robót, jeśli w jakimkolwiek czasie Wykonawca zaniedbuje swoje obowiązki konserwacyjne.

2.2.4. Ochrona własności i urządzeń

Wykonawca jest odpowiedzialny za ochronę istniejących instalacji naziemnych i podziemnych urządzeń znajdujących się w obrębie placu budowy, takich jak rurociągi, kable, etc.

Wykonawca zobowiązany jest powiadomić Zamawiającego o każdym przypadkowym uszkodzeniu tych urządzeń lub instalacji i będzie współpracował przy naprawie udzielając wszelkiej możliwej pomocy, która może być potrzebna dla jej przeprowadzenia. Wykonawca będzie odpowiedzialny za wszelkie ww. szkody spowodowane przez jego działania.

2.2.5. Ochrona środowiska w trakcie realizacji robót

W trakcie realizacji robót Wykonawca jest zobowiązany znać i stosować się do przepisów zawartych we wszystkich regulacjach prawnych w zakresie ochrony środowiska.

2.2.6. Zapewnienie bezpieczeństwa i ochrony zdrowia

Wykonawca dostarczy na budowę i będzie utrzymywał wyposażenie konieczne dla zapewnienia bezpieczeństwa. Zapewni wyposażenia w urządzenia specjalistyczne oraz odpowiednie wyposażenie i odzież wymaganą dla ochrony życia i zdrowia personelu zatrudnionego na placu budowy.

Wykonawca będzie stosował się do wszystkich przepisów prawnych obowiązujących w zakresie bezpieczeństwa przeciwpożarowego. Materiały łatwopalne będą przechowywane zgodnie z przepisami przeciwpożarowymi, w bezpiecznej odległości od budynków i składowisk, w miejscach niedostępnych dla osób trzecich.

Wykonawca będzie odpowiedzialny za wszelkie straty powstałe w wyniku pożaru, a wynikające z działań Wykonawcy.

Użycie materiałów, które wpływają na trwałe zmiany środowiska, materiałów emitujących szkodliwe promieniowanie są zabronione. Zamawiający nie dopuszcza zastosowania materiałów pochodzących z odzysku lub recyklingu.

2.2.7. Program zapewnienia jakości

Wykonawca jest w pełni odpowiedzialny za jakość robót i stosowanych materiałów.

2.2.8. Zarządzający realizacją umowy

Dla prawidłowej realizacji i zgodnie z przepisami prawa budowlanego, Zamawiający pisemnie wyznacza Inspektora nadzoru działającego w jego imieniu, w zakresie przekazanych mu uprawnień i obowiązków. Wydawane przez niego polecenia mają moc poleceń Zamawiającego.

3. Materiały i urządzenia

3.1. Źródła uzyskiwania materiałów i urządzeń

Wszystkie wbudowane materiały i urządzenia instalowane w trakcie wykonywania robót muszą być zgodne z wymaganiami określonymi w szczegółowej specyfikacji technicznej. Na żądanie Zamawiającego przynajmniej na tydzień przed użyciem materiału przewidywanego do wykonania robót stałych wykonawca przedłoży szczegółową informację o źródle produkcji, zakupu lub pozyskania takich materiałów, atestach, itp.

Akceptacja Zamawiającego udzielona dla jakiejś partii materiałów z danego źródła nie będzie oznaczać, że wszystkie materiały pochodzące z tego źródła są akceptowane automatycznie. Wykonawca jest zobowiązany do dostarczenia atestów lub wykonania prób materiałów otrzymanych z zatwierzonego źródła dla każdej dostawy, żeby udowodnić, że nadal spełniają one wymagania odpowiedniej szczegółowej specyfikacji technicznej. Wykonawca będzie ponosił wszystkie koszty pozyskania i dostarczenia na plac budowy materiałów lokalnych. Za ich ilość i jakość odpowiada Wykonawca.

3.2. Kontrola materiałów i urządzeń

Zamawiający uprawniony jest do kontroli dostarczonych materiałów i urządzeń dla sprawdzenia zgodności z wymaganiami szczegółowych specyfikacji technicznych. Zamawiający upoważniony jest również do pobierania i badania próbek materiału żeby sprawdzić jego właściwości. Wyniki tych prób stanowić mogą podstawę do aprobaty jakości danej partii materiałów. Zamawiający uprawniony jest również do przeprowadzenia inspekcji w wytwórniach materiałów i urządzeń. W czasie przeprowadzania badania materiałów i urządzeń przez Zamawiającego Wykonawca ma obowiązek udostępnić w dowolnym czasie dostęp do materiałów i udzielić wszelkich, niezbędnych informacji.

3.3. Atesty materiałów i urządzeń

W przypadku materiałów, dla których w szczegółowych specyfikacjach technicznych wymagane są atesty, każda partia dostarczona na budowę musi posiadać atest określający w sposób jednoznaczny jej cechy. Przed wykonaniem przez Wykonawcę badań jakości materiałów Zamawiający dopuści do użycia wyłącznie materiały posiadające atest producenta, z którego wynika pełna zgodność z warunkami podanymi w szczegółowej specyfikacji technicznej. Produkty przemysłowe muszą posiadać atesty wydane przez producenta poparte w razie potrzeby wynikami wykonanych przez niego badań. Kopie wyników tych badań muszą być dostarczone Zamawiającemu. Materiały posiadające atesty, a urządzenia – ważną legalizację mogą być badane przez Zamawiającego w dowolnym czasie. W przypadku, gdy zostanie stwierdzona niezgodność właściwości przewidzianych do użycia materiałów i urządzeń z wymaganiami zawartymi w szczegółowych specyfikacjach technicznych nie zostaną one przyjęte do wbudowania.

3.4. Materiały nie odpowiadające wymaganiom budowy

Materiały uznane przez zarządzającego realizacją umowy za nie zgodne ze szczegółowymi specyfikacjami technicznymi muszą być niezwłocznie usunięte przez wykonawcę z placu budowy. Każdy rodzaj robót wykonywanych z użyciem materiałów, które nie zostały sprawdzone lub zaakceptowane przez Zamawiającego, będzie wykonany na własne ryzyko Wykonawcy. Zakres robót, w których użyte zostaną te materiały będzie nieprzyjęty przez Zamawiającego.

3.5. Przechowywanie i składowanie materiałów i urządzeń

Wykonawca jest zobowiązany zapewnić takie składowanie materiałów aby nie podlegały zniszczeniu i uszkodzeniu. Musi utrzymywać ich jakość i własności w takim stanie jaki jest wymagany w chwili wbudowania lub montażu. Muszą one w każdej chwili być dostępne dla przeprowadzenia inspekcji przez Zamawiającego, aż do chwili kiedy zostaną użyte. Tymczasowe tereny przeznaczone do składowania materiałów i urządzeń będą zlokalizowane w obrębie placu budowy w miejscach uzgodnionych z Zamawiającym lub poza placem budowy, w miejscach zapewnionych przez Wykonawcę. Zapewni on, że tymczasowo składowane na budowie materiały i urządzenia będą zabezpieczone przed uszkodzeniem.

3.6. Sprzęt

Wykonawca jest zobowiązany do używania jedynie takiego sprzętu, który nie spowoduje niekorzystnego wpływu na jakość wykonywanych robót i środowisko.

Sprzęt używany do robót powinien być zgodny z ofertą wykonawcy oraz powinien odpowiadać pod względem typów i ilości wskazaniom zawartym w szczegółowych specyfikacjach technicznych, zaakceptowanym przez Zamawiającego. Liczba i wydajność sprzętu powinna gwarantować prowadzenie robót zgodnie z terminami umownymi. Sprzęt będący własnością Wykonawcy lub wynajęty do wykonania robót musi być utrzymany w dobrym stanie i gotowości do pracy oraz być zgodny z wymaganiami ochrony środowiska i przepisami dotyczącymi jego użytkownika. Tam gdzie jest to wymagane przepisami, Wykonawca dostarczy zarządzającemu realizacją umowy kopie dokumentów potwierdzających dopuszczenie sprzętu do użytkowania. Jeżeli specyfikacje techniczne przewidują możliwość wariantowego użycia sprzętu przy wykonywaniu robót, Wykonawca przedstawi wybrany sprzęt do akceptacji przez Zamawiającego. Nie może być później zmiany bez jego zgody. Sprzęt, maszyny, urządzenia i narzędzia nie gwarantujące zachowania warunków umowy zostaną przez Zamawiającego zdyskwalifikowane i nie dopuszczone do użycia.

3.7. Transport

Warunki dostawy materiałów oraz organizacja robót musi uwzględnić istniejącą lokalizację miejsca prowadzonych prac oraz ogólnodostępne ciągi komunikacyjne. Dostawa materiałów odbywać się będzie z drogi wewnętrznej użytkowanej przez osoby inne w trakcie prowadzonych robót. Wykonawca jest zobowiązany usuwać na bieżąco, na własny koszt, wszelkie uszkodzenia i zanieczyszczenia spowodowane przez jego pojazdy na drogach publicznych oraz dojazdach do terenu budowy.

4. Kontrola jakości robót

4.1. Zasady kontroli jakości robót

Wykonawca jest odpowiedzialny za pełną kontrolę robót i jakości materiałów.

4.2. Obmiary robót

Prowadzenie obmiarów robót jest niezbędne tylko dla umów obmiarowych. Dla umów ryczałtowych obmiar sprawdza się jedynie w przypadkach robót dodatkowych, których nie można było przewidzieć w chwili zawarcia umowy.

4.3. Ogólne zasady obmiaru robót

Obmiar robót ma za zadanie określać faktyczny zakres wykonanych robót wg stanu na dzień jego przeprowadzenia. Roboty można uznać za wykonane pod warunkiem, że wykonano je zgodnie z wymaganiami zawartymi w szczegółowych specyfikacjach technicznych, a ich ilość podaje się w jednostkach przedmiarowych. Obmiaru robót dokonuje Wykonawca przy udziale Zamawiającego.

4.4. Urządzenia i sprzęt pomiarowy

Wszystkie urządzenia i sprzęt pomiarowy, stosowany w czasie dokonywania obmiaru robót i dostarczone przez wykonawcę, muszą być zaakceptowane przez Zamawiającego. Jeżeli

urządzenia te lub sprzęt wymagają badań atestujących, to Wykonawca musi posiadać ważne świadectwa legalizacji. Muszą one być utrzymywane przez wykonawcę w dobrym stanie w całym okresie trwania robót.

5. Odbiory robót i podstawy płatności

5.1. Rodzaj odbiorów

Roboty remontowe, podlegają następującym odbiorom robót, dokonywanym przez inspektora nadzoru inwestorskiego:

- odbiorowi robót zanikających,
- odbiorowi częściowemu elementów robót tj. Wykonawca zgłosi do odbioru na przykład element, część robót do ustalenia pomiędzy stronami umowy,
- odbiorowi końcowemu,
- odbiorowi pogwarancyjnemu.

5.1.1. Odbiór robót zanikających i ulegających zakryciu

Odbiór robót zanikających i ulegających zakryciu polega na finalnej ocenie ilości i jakości wykonywanych robót, które w dalszym procesie realizacji ulegną zakryciu. Odbioru robót dokonuje inspektor nadzoru Zamawiającego. Gotowość danej części robót zgłasza Wykonawca bezpośrednio inspektorowi nadzoru. Odbiór będzie przeprowadzony niezwłocznie, nie później jednak niż w ciągu 2 dni od daty zgłoszenia.

5.1.2. Odbiór częściowy

Odbiór częściowy polega na ocenie ilości i jakości wykonanych części robót. Odbioru robót dokonuje inspektor nadzoru. Gotowość danej części robót zgłasza Wykonawca bezpośrednio inspektorowi nadzoru. Odbiór będzie przeprowadzony niezwłocznie, nie później jednak niż w ciągu 2 dni od daty zgłoszenia. Przeprowadzenie odbiorów częściowych nie jest obligatoryjne.

5.1.3. Odbiór końcowy

Odbiór końcowy polega na finalnej ocenie rzeczywistego wykonania robót w odniesieniu do ich ilości, jakości i wartości. Całkowite zakończenie robót oraz gotowość do odbioru ostatecznego będzie zgłoszona przez Wykonawcę na piśmie do Zamawiającego. Osiągnięcie gotowości do odbioru musi potwierdzić inspektor nadzoru. Zamawiający powiadomi pisemnie Wykonawcę o dacie rozpoczęcia odbioru i składzie powołanej komisji odbiorowej. Rozpoczęcie prac komisji nastąpi nie później niż przed upływem terminu określonego w umowie. Komisja odbierająca roboty dokona ich oceny jakościowej na podstawie przedłożonych dokumentów, wyników badań i pomiarów, oceny wizualnej oraz zgodności wykonania robót z Prawem Budowlanym, Polskimi Normami i Specyfikacją Techniczną.

5.1.4. Odbiór pogwarancyjny

Odbiór pogwarancyjny polega na ocenie wad wynikłych w okresie gwarancyjnym. Odbiór pogwarancyjny będzie dokonany na podstawie oceny wizualnej obiektu z uwzględnieniem zasad odbioru końcowego.

5.2. Dokumenty odbioru końcowego

Podstawowym dokumentem do dokonania odbioru końcowego robót jest protokół odbioru sporządzony wg wzoru ustalonego przez Inwestora.

Do odbioru końcowego Wykonawca jest zobowiązany przygotować operat kołaudacyjny zawierający:

- Obmiar robót (jeżeli zaistniała konieczność jego sporządzenia)

- Atesty jakościowe wbudowanych materiałów
- Inne dokumenty wymagane przez inwestora

W przypadku, gdy zdaniem komisji, roboty pod względem przygotowania dokumentacyjnego nie będą gotowe do odbioru końcowego, komisja w porozumieniu z wykonawcą wyznaczy ponowny termin tego odbioru. Wszystkie zarządzane przez komisję roboty poprawkowe lub uzupełniające będą zestawione wg wzoru ustalonego przez inwestora, wykonane i zgłoszone pismem przez wykonawcę do odbioru w terminie ustalonym przez komisję.

5.3. Podstawa płatności

Podstawą płatności będzie ryczałt określony na podstawie oferty Wykonawcy. Cena ta jest ostateczna i wyklucza możliwości żądania dodatkowej zapłaty za wykonane roboty. Cena ryczałtowa uwzględnia wszystkie czynności, wymagania i badania składające się na jej wykonanie, określone w ST.

Cena obejmuje:

- roboczną
- wartość zużytych materiałów wraz z kosztami ich zakupu
- wartość pracy sprzętu wraz z kosztami jednorazowymi (sprowadzenie sprzętu na budowę i z powrotem, montaż i demontaż na stanowisku pracy)
- koszty pośrednie, w skład których wchodzi: płace personelu i kierownictwa zakładu pracowników nadzoru i laboratorium, wydatki dotyczące BHP, usługi obce na rzecz budowy, ubezpieczenia, koszty zarządu przedsiębiorstwa wykonawcy, koszty eksploatacji zaplecza
- zysk kalkulacyjny zawierający ewentualne ryzyko wykonawcy z tytułu wydatków, które mogą wystąpić w czasie realizacji robót

Podstawą do wystawienia faktury za wykonanie robót będzie, potwierdzony przez inspektora nadzoru, protokół wykonania i odbioru robót.

6. Przepisy związane

6.1. Normy i normatywy

Wszystkie roboty należy wykonać zgodnie z obowiązującymi w Polsce normami i normatywami.

W wyjątkowych przypadkach można dopuścić stosowanie innych norm i przepisów, lecz muszą one być zaakceptowane przez zarządzającego umową (przed rozpoczęciem prac). Wszystkie najważniejsze przepisy i normy dotyczące danego asortymentu robót i stosowanych materiałów są wyszczególnione w szczegółowej specyfikacji technicznej.

6.2. Przepisy prawne

Wykonawca jest zobowiązany znać wszystkie przepisy prawne wydane zarówno przez władze państwowe jak i lokalne oraz inne regulacje prawne i wytyczne, które są w jakikolwiek sposób związane z prowadzonymi robotami i będzie w pełni odpowiedzialny za przestrzeganie tych reguł i wytycznych w trakcie realizacji robót.

Najważniejsze z nich to:

- Ustawa z dnia 7 lipca 1994 r. Prawo budowlane (Dz.U. 2019 poz. 1186),
- Rozporządzenie Ministra Infrastruktury z dnia 12 kwietnia 2002 r. w sprawie warunków technicznych, jakim powinny odpowiadać budynki i ich usytuowanie (Dz.U. 2019 poz. 1065),
- Rozporządzenie Ministra Spraw Wewnętrznych i Administracji z dnia 7 czerwca 2010 r. w sprawie ochrony przeciwpożarowej budynków, innych obiektów budowlanych i terenów (Dz. U. 2010 nr 109 poz. 719),
- Rozporządzenie Ministra Infrastruktury z dnia 6 lutego 2003 r. w sprawie bezpieczeństwa i higieny pracy podczas wykonywania robót budowlanych (Dz.U. 2003 nr 47 poz. 401).

Wykonawca będzie przestrzegał praw autorskich i patentowych. Będzie w pełni

odpowiedzialny za spełnienie wszystkich wymagań prawnych w odniesieniu do używanych opatentowanych urządzeń lub metod. Będzie informował zarządzającego realizacją umowy o swoich działaniach w tym zakresie, przedstawiając kopie atestów zarządzającego realizacją umowy w i innych wymaganych świadectw.

SZCZEGÓŁOWA SPECYFIKACJA TECHNICZNA WYKONANIA I ODBIORU ROBÓT BUDOWLANYCH (SST)

Kody robót wg Wspólnego Słownika Zamówień (CPV):

- 45000000-7 - Roboty budowlane
 - 45400000-1 - Roboty wykończeniowe w zakresie obiektów budowlanych
 - 45410000-4 - Tynkowanie
 - 45430000-0 - Pokrywanie podłóg i ścian
 - 45432000-4 - Kładzenie i wykładanie podłóg, ścian i tapetowanie ścian
 - 45432100-5 - Kładzenie i wykładanie podłóg
 - 45440000-3 – Roboty malarskie i szklarskie
 - 45442000-7 – Nakładanie powierzchni kryjących
 - 45442100-8 – Roboty malarskie
 - 45300000-0 – Roboty instalacyjne w budynkach
 - 45310000-3 - Roboty instalacyjne elektryczne
 - 45330000-9 – Roboty instalacyjne wodno-kanalizacyjne i sanitarne

1. Wstęp

1.1. Przedmiot specyfikacji

Przedmiotem niniejszej specyfikacji technicznej (SST) są wymagania dotyczące wykonania i odbioru robót związanych z remontem pomieszczeń w budynku nr 7 w Lotniczych Zakładach Naukowych we Wrocławiu.

1.2. Zakres stosowania specyfikacji

Specyfikacja jest dokumentem kontraktowym przy zleceniu i realizacji robót wymienionych w punkcie 1.1. Odstępstwa od wymagań podanych w niniejszej specyfikacji mogą mieć miejsce tylko w przypadkach prostych robót o niewielkim znaczeniu, dla których istnieje pewność, że podstawowe wymagania będą spełnione przy zastosowaniu metod wykonania wynikających z doświadczenia oraz uznanych reguł i zasad sztuki budowlanej.

1.3. Zakres robót objętych Specyfikacją

Ustalenia zawarte w niniejszej specyfikacji dotyczą robót remontowych pomieszczeń w budynku nr 7 w Lotniczych Zakładach Naukowych we Wrocławiu.:

- Rozbiórka ścian żwirowych z cegły dziurawki z odniesieniem na miejsce składowania, wywozem i utylizacją,
- rozbiórka posadzek z desek, skałodrzewnych oraz lastrykowych z odniesieniem na miejsce składowania, wywozem i utylizacją,
- demontaż instalacji wodno-kanalizacyjnej z urządzeniami z odniesieniem na miejsce składowania, wywozem i utylizacją,
- demontaż grzejników CO wraz z zaworami z odniesieniem na miejsce składowania, wywozem i utylizacją,
- demontaż stolarki okiennej wraz z podokiennikami wewnętrznymi i zewnętrznymi z odniesieniem na miejsce składowania, wywozem i utylizacją,
- demontaż stolarki drzwiowej wewnętrznej wraz z ościeżnicami z odniesieniem na miejsce składowania, wywozem i utylizacją,
- demontaż opraw oświetleniowych z odniesieniem na miejsce składowania, wywozem i utylizacją,
- demontaż gniazd wtyczkowych i łączników,
- wykonanie instalacji kanalizacyjnej z rur PCV łączonych na wcisk wraz z podejściami pod urządzenia,
- wykonanie instalacji wodnej z rur PE łączonych metodą mechaniczną wraz z

- podejściami pod urządzenia,
- wykonanie instalacji elektrycznej wtykowej z zastosowaniem przewodów z żyłą ochronną żółto-zieloną,
- wykonanie ścianek działowych z bloczków gazobetonowych na zaprawie,
- wykonanie warstw wyrównawczych oraz wylewki samopoziomującej pod wykładziny PCV,
- wykonanie posadzki z jednorodnej wykładziny homogenicznej, np. Tarkett z wywinieciem wykładziny na ścianę na wysokość 10 cm,
- oczyszczenie powierzchni wykładziny i impregnacja,
- wykonanie gładzi gipsowej na ścianach i sufitach z przygotowaniem powierzchni,
- malowanie ścian farbami akrylowymi, do wysokości 1,5 m dodatkowo warstwa lakieru ochronnego,
- malowanie sufitów farbami akrylowymi,
- wykonanie w pomieszczeniach sanitarnych okładzin ściennych do wysokości 2,0 m z płytek ceramicznych z osadzeniem listew ochronnych na narożach wypukłych,
- wykonanie w pomieszczeniach sanitarnych okładzin podłogowych z płytek terakotowych z zastosowaniem w przejściach i wyjściach listew metalowych,
- montaż muszli ustępowych, pisuaru oraz umywalk,
- montaż baterii umywalkowych,
- montaż grzejników z zaworami termostatycznymi oraz dodatkowymi zaworami odcinającymi na powrocie,
- montaż ościeżnic stalowych,
- montaż skrzydeł drzwiowych,
- montaż stolarki okiennej PCV,
- montaż podokienników zewnętrznych z blachy stalowej powlekanej,
- montaż podokienników wewnętrznych z PCV,
- montaż kratki wentylacyjnych,
- montaż opraw oświetleniowych LED,
- montaż gniazd wtyczkowych oraz łączników oświetleniowych.

1.4. Określenia podstawowe

Określenia podstawowe w niniejszej SST zgodne są z odpowiednimi normami polskimi i europejskimi.

1.5. Ogólne wymagania dotyczące robót

Wykonawca robót jest odpowiedzialny za jakość ich wykonania oraz za zgodność z ST i poleceniami inspektora nadzoru. Ogólne wymagania dotyczące robót podano w ST.

2. Materiały

- 1) wykładzina homogeniczna:
 - klasa ścieralności T
 - łatwo-zmywalna, odporna na działanie środków czyszczących
 - grubość całkowita 3,7 mm
 - grubość warstwy użytkowej 2,0 mm
 - izolacyjność od dźwięków uderzeniowych 17 dB
 - trwałość kolorów ≥ 6
 - stabilność wymiarów 0,40%
 - rolka
 - kolor wykładziny- wybór na etapie wykonawstwa w porozumieniu z Inwestorem,
- 2) sznur do zgrzewania na gorąco wykładzin PVC w kolorze przeznaczonym do koloru spawanej wykładziny o średnicy 4 mm,
- 3) zaprawa samopoziomująca do wykonywania podkładów pod posadzki płytki ceramiczne, kamienne, wykładziny dywanowe, PVC, korkowe, linoleum, parkiet, panele

- itp., grubość układania 1-10 mm,
- 4) masa wygładzająca,
 - 5) klej do wykładzin i kontaktowy,
 - 6) listwa wyobleniowa narożna,
 - 7) oprawy panel LED wym. 60x60 cm, moc 40 W, barwa światła 4000 K,
 - 8) oprawy LED moc 40 W, barwa światła 4000 K w pomieszczeniu szatni oraz w pomieszczeniach sanitarnych
 - 9) farba akrylowa do wymalowań wewnętrznych - wybór koloru na etapie wykonawstwa w porozumieniu z Inwestorem,
 - 10) gładź gipsowa,
 - 11) bloczki gazobetonowe grub. 6 i 12 cm,
 - 12) płytki ścienne grub. min 6,5 mm – wymiary, kształt, rodzaj powierzchni oraz kolor do ustalenia na etapie wykonawstwa w porozumieniu z Inwestorem.
 - 13) płytki podłogowe grub. min. 8 mm, antypoślizgowość min. R9 – wymiary, kształt, rodzaj powierzchni oraz kolor do ustalenia na etapie wykonawstwa w porozumieniu z Inwestorem,
 - 14) klej do płytek wysokoelastyczny odkształcalny (2-15 mm),
 - 15) drobnokruszywowa zaprawa do spoinowania (1-25 mm) odporna na przebarwienia i wykwitły,
 - 16) listwy narożnikowe PCV do naroży wypukłych - wybór koloru przez zamawiającego po przedstawieniu przez wykonawcę rozwiązań katalogowych producenta.
 - 17) profil stalowy kątowy do płytek podłogowych do montażu w przejściach.
 - 18) ościeżnice metalowe
 - 19) skrzydła drzwiowe pokrycie okleina CPL kolor ciemnoszary – ostateczny wybór przez Zamawiającego po przedstawieniu przez Wykonawcę kolorów katalogowych Producenta, poszycie płyta HDF, wypełnienie płyta wiórowa pełna, rama skrzydła z klejonejki drewnianej, 3 zawiasy regulowane, zamek wpuszczany na wkładkę patentowa, obustronna klamka metalowa,
 - 20) w drzwiach do pomieszczeń sanitarnych przeszklenie okrągłe (bulaj), szyba bezpieczna 3.3.1 matowa – ostateczny wybór przez Zamawiającego po przedstawieniu przez Wykonawcę rozwiązań katalogowych Producenta, obustronny panel dolny ze stali nierdzewnej o wysokości 300 mm z kratką wentylacyjną o pow. min. 22 dm², samozamykacz ramieniowy,
 - 21) okna PCV:
 - kolor obustronnie biały,
 - szklenie szkłem niskoemisyjnym,
 - współczynnik przenikania ciepła okna U_{max} 1,1 W/m²K (obowiązujący od dnia 1.01.2017 r.),
 - okucia obwiedniowe rozwierno-uchylne z mikrowentylacją,
 - nawiewnik okienny higrosterowany,
 - 22) parapety wewnętrzne komorowe PCV, szer. 25 cm, grub. 2 cm,
 - 23) parapety zewnętrzne w kolorze białym z blachy ocynkowanej powlekaanej o grubości 0,7 mm, szer. 15 cm, wyposażone w obustronne zaślepki z PCV,
 - 24) muszla ustępowa lejowa typu Compact,
 - 25) pisuar ceramiczny wiszący z przyciskiem splukującym,
 - 26) umywalka ceramiczna szerokość 60 cm, głębokość 50 cm do baterii stojącej,
 - 27) bateria umywalkowa stojąca z ruchomą wylewką, jednouchwytowa zasięg wylewki min. 155 mm, głowica ceramiczna, kolor chrom,
 - 28) grzejnik płytowy o wym. 50x60 cm, z elementami konwekcyjnymi, wyposażony w osłony boczne, cztery dolne i dwa górne otwory przyłączeniowe z gwintem wewnętrznym G ½ ".
 - 29) zawory grzejnikowe termostatyczne,
 - 30) oprawa sufitowa LED, moc 30 W, barwa 4000 K,
 - 31) gniazda podtyńkowe 2P+Z,

32) łączniki instalacyjne pojedyncze i podwójne,

Uwaga:

Wszystkie materiały przewidziane do zastosowania użycia muszą odpowiadać wymaganiom przeciwpożarowym, sanitarnym i technicznym obowiązującym dla obiektów użyteczności publicznej.

3. SPRZĘT

Rodzaje sprzętu używanego do robót pozostawia się do uznania Wykonawcy, po uzgodnieniu z zarządzającym realizacją umowy. Jakikolwiek sprzęt, maszyny lub narzędzia nie gwarantujące zachowania wymagań jakościowych robót zostaną przez zarządzającego realizacją umowy zdyskwalifikowane i niedopuszczone do robót.

4. Transport

Wykonawca jest zobowiązany do stosowania jedynie takich środków transportu, które nie wpłyną niekorzystnie na jakość wykonywanych robót i bezpieczeństwo przewożonych materiałów. Wykonawca będzie usuwać na bieżąco, na własny koszt, wszelkie zanieczyszczenia spowodowane jego pojazdami na drogach publicznych oraz dojazdach do terenu budowy.

Wybór środków transportowych oraz metod transportu powinien być dostosowany do kategorii materiału, jego objętości, technologii i załadunku oraz odległości transportu.

5. Wykonanie robót

Przed przystąpieniem do wykonywania robót należy zabezpieczyć teren przed możliwością wejścia osób trzecich w zasięg prowadzonych prac.

Podczas wykonywania prac należy zwrócić szczególną uwagę na przepisy bezpieczeństwa i higieny pracy obowiązujące przy pracach w obiekcie czynnym oraz na przepisy przeciwpożarowe. Roboty powinny być przeprowadzone w temperaturze nie niższej niż + 5°C. Pomieszczenia powinny być suche i przewietrzone.

Wykonawca zobowiązany jest do wykonania robót zgodnie z instrukcjami i wytycznymi producentów elementów związanych z tematem zadań.

6. Kontrola jakości

Kontrola jakości wykonania posadzek polega na sprawdzeniu:

- w czasie trwania robót sprawdzanie robót zanikających, np. grubości warstwy klejącej,
- wyglądu powierzchni podkładu, wymaganej szorstkości i porowatości, występowania ubytków, czystości i zawilgocenia,
- równości podkładu,
- wymaganych spadków podkładu,
- prawidłowości ułożenie wykładzin, ich barwy, odcienia, faktury, ułożonego wzoru,
- równości posadzki,
- wymaganych spadków posadzki,
- związania elementów z podłożem,
- szerokości spoin i ich wypełnienia,
- prawidłowości wykonania (szerokości i prostoliniowości) szczelin dylatacyjnych.

Kontrola jakości wykonania tynków polega na sprawdzeniu:

- ciągłości, równości i nadania właściwej struktury, co do równości powierzchni oraz krawędzi należy przyjąć:
- odchylenia powierzchni od płaszczyzny - nie powinno być większe niż 3 mm i w liczbie nie większej niż 3 na całej długości łaty kontrolnej (łata długości 2,0 m),
- odchylenia krawędzi od kierunku pionowego - nie powinno być większe niż 2 mm na 1 m
- odchylenia promieni krzywizny powierzchni faset, wnęk itp. od projektowanego promienia - nie powinny być większe niż 7 mm.

Kontrola jakości wykonania malowania polega na sprawdzeniu:

- ciągłości, jednolitości faktury i barwy, braku miejscowych wypukłości i wklęsłości, oraz widocznych napraw i zaprawek,
- badanie przyczepności tynku do podłoża poprzez opukiwanie tynku lekkim młotkiem,
- sprawdzenie sposobu wykonania obrzutki,
- badanie grubości tynków,
- badanie prawidłowości wykonania krawędzi,
- sprawdzenie kolorystyki i jakości robót malarskich.

7. Obmiar robót

Jednostką obmiaru są jednostki miary wynikające z poszczególnych pozycji przedmiaru robót.

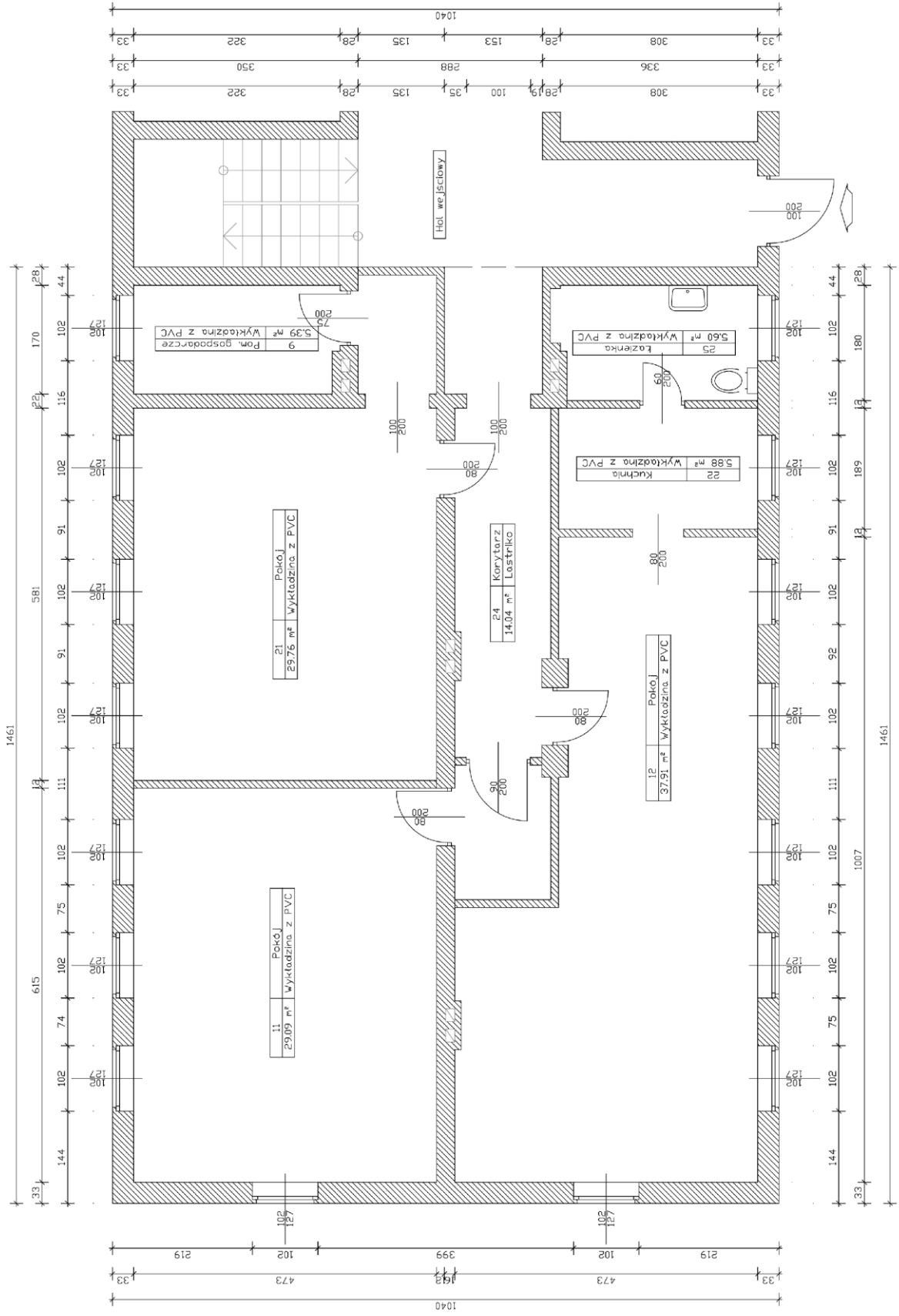
8. Odbiór robót

Odbioru ostatecznego dokona komisja wyznaczona przez Zamawiającego, w obecności Inspektora Nadzoru i Wykonawcy po uprzednim powiadomieniu przez Wykonawcę o całkowitym zakończeniu robót. Komisja przeprowadzi wizję i oceni wykonanie robót po względem jakościowym oraz zgodności wykonania robót z zawartą umową.

Następnym odbiorem będzie odbiór pogwarancyjny, który będzie polegał na ocenie wykonanych robót związanych z usunięciem wad i usterek stwierdzonych podczas odbioru końcowego i zaistniałych w okresie gwarancyjnym.

9. Podstawa płatności

Zgodnie z paragrafem umowy zawartej pomiędzy Inwestorem a Wykonawcą.

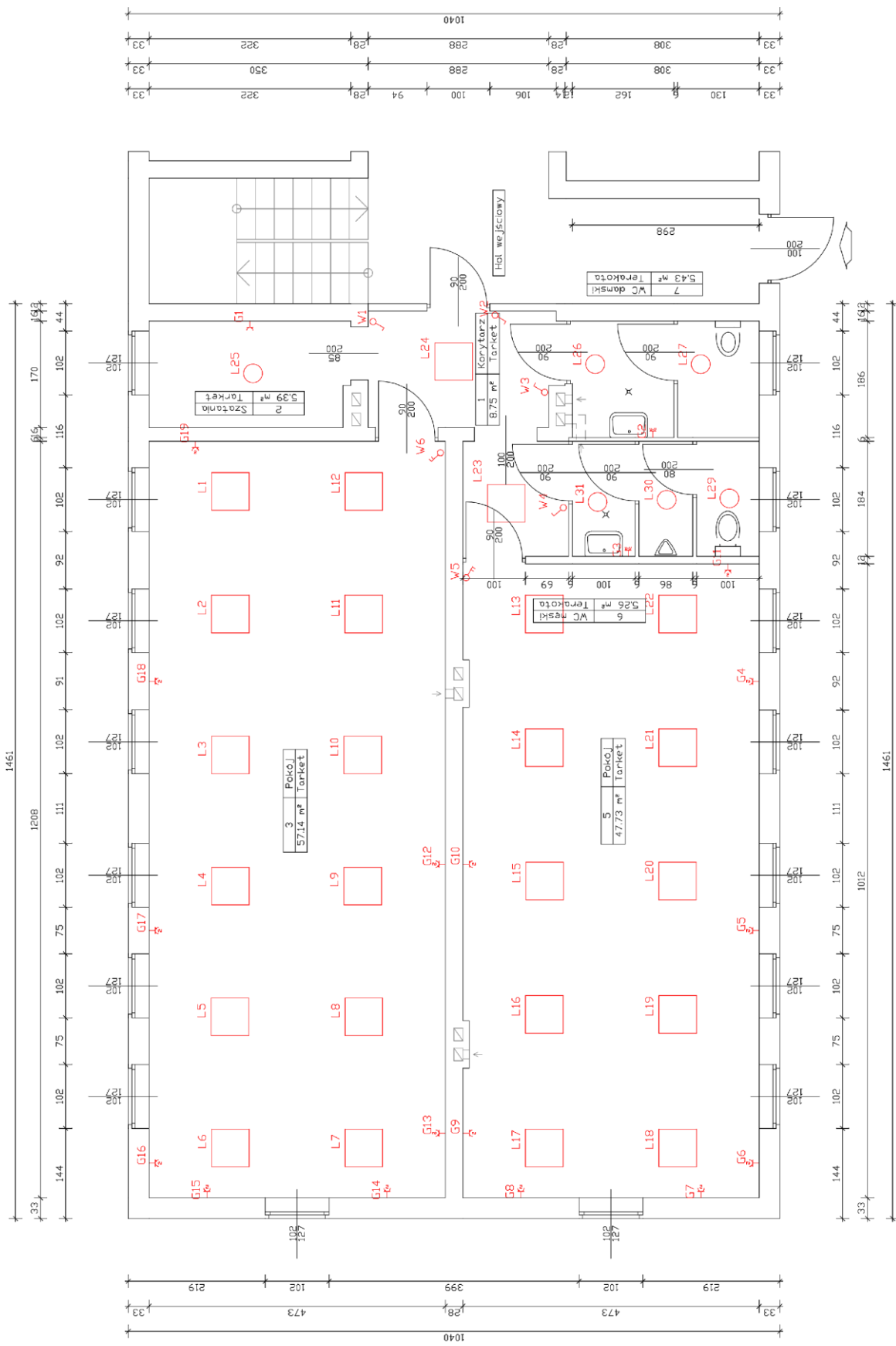


Lotnicze Zakłady Naukowe

Wrocław ul. Kietczowska 43

Budynek nr 7

Stan istniejący



Lotnicze Zakłady Naukowe
 Wrocław ul. Kietczowska 43
 Budynek nr 7
 Stan projektowany

PRZEDMIAR

Klasyfikacja robót wg Wspólnego Słownika Zamówień

45000000-7	Roboty budowlane
45300000-0	Roboty instalacyjne w budynkach
45310000-3	Roboty instalacyjne elektryczne
45330000-9	Roboty instalacyjne wodno-kanalizacyjne i sanitarne
45400000-1	Roboty wykończeniowe w zakresie obiektów budowlanych
45410000-4	Tynkowanie
45420000-7	Roboty w zakresie zakładania stolarki budowlanej oraz roboty ciesielskie
45430000-0	Pokrywanie podłóg i ścian
45440000-3	Roboty malarskie i szklarskie
45450000-6	Roboty budowlane wykończeniowe, pozostałe

NAZWA INWESTYCJI: Remont pomieszczeń w budynku nr 7

ADRES INWESTYCJI: 51-315 Wrocław ul. Kiełczowska 43

NAZWA INWESTORA: Lotnicze Zakłady Naukowe

ADRES INWESTORA: 51-315 Wrocław ul. Kiełczowska 43

SPORZĄDZIŁ KALKULACJE:

budowlana Rafał Marciniak

DATA OPRACOWANIA: 10.2019

WYKONAWCA:

INWESTOR:

Data opracowania

10.2019

Data zatwierdzenia

Obmiar

Lp.	Podstawa	Opis i wyliczenia	j.m.	Poszcz.	Razem
OBMIAR:					
1	KNR 4-01 0354-04	Wykucie z muru ościeżnic drewnianych o powierzchni do 2 m ²	szt.		
		6	szt.	6,00	
				RAZEM	6,00
2	KNR 4-01 0354-11	Wykucie z muru podokienników drewnianych, stalowych	m		
		16 * 1,20	m	19,20	
				RAZEM	19,20
3	KNR 4-01 0348-03	Rozebranie ścianki z cegieł o grubości 1/2 ceg. na zaprawie cementowo-wapiennej	m ²		
		2,54 * (4,71 + 1,62 + 2,03 + 3,91 + 1,86 + 3,11 + 2,98)	m ²	51,36	
				RAZEM	51,36
4	KNR 4-01 0349-02	Rozebranie ścian, filarów i kolumn z cegieł na zaprawie cementowo-wapiennej	m ³		
		1,25 * 0,41 * 2,54	m ³	1,30	
				RAZEM	1,30
5	KNR 4-01 0818-05	Zerwanie posadzki z tworzyw sztucznych	m ²		
		29,09 + 29,76 + 5,39 + 37,91 + 5,88 + 5,60	m ²	113,63	
				RAZEM	113,63
6	KNR 4-01 0428-03	Rozebranie podłóg białych na wpust	m ²		
		37,91 + 5,88 + 5,60	m ²	49,39	
				RAZEM	49,39
7	KNR 4-01 0808-07	Rozbiórka posadzki skalodrzewnej jednolitej	m ²		
		29,09 + 29,76 + 5,39	m ²	64,24	
				RAZEM	64,24
8	KNNR 3 0801-03	Zerwanie posadzek cement.i lastrykowych wraz z cokolikami	m ²		
		14,04	m ²	14,04	
				RAZEM	14,04
9	KNR 4-01 0210-02	Wykucie bruzd o przekroju do 0.040 m ² poziomych lub pionowych w elementach z betonu żwirowego	m		
		13	m	13,00	
				RAZEM	13,00
10	KNR 4-02 0235-08	Demontaż ustępu z miską fajansową	kpl.		
		1	kpl.	1,00	
				RAZEM	1,00
11	KNR 4-02 0235-06	Demontaż umywalki	kpl.		
		1	kpl.	1,00	
				RAZEM	1,00
12	KNR 4-02 0230-04	Demontaż rurociągu żeliwnego kanalizacyjnego o śr. 50-100 mm - na ścianach budynku	m		
		5	m	5,00	
				RAZEM	5,00
13	KNR 4-02 0234-02	Demontaż elementów uzbrojenia rurociągu - wpust żeliwny podłogowy śr. 50 mm	szt.		
		1	szt.	1,00	
				RAZEM	1,00
14	KNR 4-02 0233-04	Demontaż podejścia odpływowego z rur żeliwnych o śr. 100 mm	szt.		
		1	szt.	1,00	
				RAZEM	1,00
15	KNR 4-02 0233-02	Demontaż podejścia odpływowego z rur stalowych o śr. 50 mm	szt.		
		2	szt.	2,00	
				RAZEM	2,00
16	KNR 4-02 0132-01	Demontaż baterii umywalkowej i zmywakowej	szt.		

Obmiar

Lp.	Podstawa	Opis i wyliczenia	j.m.	Poszcz.	Razem
		1	szt.	1,00	
				RAZEM	1,00
17	KNR 4-02 0131-03	Demontaż zaworu czepalnego (wypływowego) bez korkowania podejścia o śr. 15-20 mm	szt.		
		1	szt.	1,00	
				RAZEM	1,00
18	KNR 4-02 0114-01	Demontaż rurociągu stalowego ocynkowanego o śr. 15-20 mm	m		
		20	m	20,00	
				RAZEM	20,00
19	KNR 4-02 0512-01	Demontaż zaworu o połączeniu gwintowanym grzejnikowego lub dwuzłączki o śr. 15-20 mm	szt.		
		10	szt.	10,00	
				RAZEM	10,00
20	KNR 4-02 0520-01	Demontaż grzejnika żeliwnego członowego o powierzchni ogrzewalnej do 2.5 m2	kpl.		
		10	kpl.	10,00	
				RAZEM	10,00
21	KNR 4-02 0310-05	Demontaż kurków gazowych o śr. 15-50 mm - w instalacji	szt.		
		1	szt.	1,00	
				RAZEM	1,00
22	KNR 4-02 0308-01	Demontaż rurociągów stalowych o śr. 15-20 mm	m		
		5	m	5,00	
				RAZEM	5,00
23	KNR 4-02 0307-01	Zakorkowanie podejścia gazowego korkami żeliwnymi o śr. 15-20 mm	szt.		
		1	szt.	1,00	
				RAZEM	1,00
24	KNR 4-03 1134-01	Demontaż opraw świetłóvkowych z rastrem z tworzyw sztucznych lub metalowym	szt.		
		15	szt.	15,00	
				RAZEM	15,00
25	KNR 4-03 1122-02	Demontaż gniazd wtyczkowych podtynekowych o natężeniu prądu do 63 A - ilość biegunów 2 + 0	szt.		
		15	szt.	15,00	
				RAZEM	15,00
26	KNR 4-03 1124-02	Demontaż łączników instalacyjnych podtynekowych o natężeniu prądu do 10 A - 1 wylot (wyłącznik lub przełącznik 2 biegunowy lub grupowy)	szt.		
		8	szt.	8,00	
				RAZEM	8,00
27	KNR 0-19 0930-06	Wymiana okien skrzynkowych na okna rozwierane i uchylno-rozwierane jednodzielne z PCV o pow. do 1.5 m2	m2		
		16 * 1,02 * 1,27	m2	20,73	
				RAZEM	20,73
28	KNR 4-01 0535-08	Rozebranie obróbek blacharskich murów ogniowych, okapów, kołnierzy, gzymsów itp. z blachy nie nadającej się do użytku	m2		
		parapety zewnętrzne 1,10 * 0,20 * 16	m2	3,52	
				RAZEM	3,52
29	NNRNKB 202 0541-01	(z.VI) Obróbki blacharskie z blachy powlekanej o szer.w rozwinięciu do 25 cm	m2		
		poz.28	m2	3,52	
				RAZEM	3,52
30	KNR 4-01 0321-01 analogia	Obsadzenie podokienników PCV do 1.5 m w ścianach z cegieł	szt.		
		1,20 * 16	szt.	19,20	
				RAZEM	19,20

Obmiar

Lp.	Podstawa	Opis i wyliczenia	j.m.	Poszcz.	Razem
31	KNR 2-02 0121-03	Ścianki działowe z płytek piano- lub gazobetonowych grubości 12 cm	m2		
		$(4,93 + 3,00 + 1,10) * 2,54$	m2	22,94	
				RAZEM	22,94
32	KNR 2-02 0121-01	Ścianki działowe z płytek piano- lub gazobetonowych grubości 6 cm	m2		
		$(1,84 * 3 + 1,86 * 2 + 2,98) * 2,54$	m2	31,04	
				RAZEM	31,04
33	KNR 4-01 0304-02	Uzupełnienie ścian lub zamurowanie otworów w ścianach na zaprawie cementowo-wapiennej bloczkami z betonu komórkowego	m3		
		$0,90 * 2,0 * 2 * 0,28$	m3	1,01	
				RAZEM	1,01
34	KNR 4-01 0322-02	Obsadzenie kraterów wentylacyjnych w ścianach z cegieł	szt.		
		5	szt.	5,00	
				RAZEM	5,00
35	KNR-W 2-02 1025-03	Ościeżnice stalowe dla drzwi wewnętrznych i wejściowych do lokalu malowane dwukrotnie na budowie typu FD8	szt.		
		8	szt.	8,00	
				RAZEM	8,00
36	KNR 2-02 1017-02	Skrzydła drzwiowe płytowe wewnętrzne jednodzielne pełne o powierzchni ponad 1,6 m2 fabrycznie wykończone	m2		
		$0,9 * 2,0 * 7$	m2	12,60	
				RAZEM	12,60
37	KNR 2-02 1017-03	Skrzydła drzwiowe płytowe wewnętrzne jednodzielne szklone o powierzchni do 1,6 m2 oszklone szybą o powierzchni do 0,2 m2 fabrycznie wykończone	m2		
		$0,8 * 2,0$	m2	1,60	
				RAZEM	1,60
38	KNR 2-02 1102-02	Warstwy wyrównawcze pod posadzki z zaprawy cementowej grubości 20 mm zatarte na gładko	m2		
		$57,14 + 47,73 + 8,75 + 5,39$	m2	119,01	
				RAZEM	119,01
39	KNR W-01 0201-02	Podkład samopoziomujący zespolony, normalnie wiążący na podłożu cementowym, układany ręcznie o grubości 6 mm	m2		
		poz.38	m2	119,01	
				RAZEM	119,01
40	KNR-W 2-02 1123-02 analogia	Posadzki z wykładzin z tworzyw sztucznych bez warstwy izolacyjnej rulonowe	m2		
		$poz.38 + 2 * (12,08 + 4,73 + 10,12 + 4,73 + 1,84 + 1,69 + 3,22 + 1,70 + 2,88 + 1,70) * 0,10$	m2	127,95	
				RAZEM	127,95
41	KNR-W 2-15 0203-03 analogia	Rurociągi z PVC kanalizacyjne o śr. 110 mm w gotowych wykopach, wewnątrz budynków o połączeniach wciskowych	m		
		3,0	m	3,00	
				RAZEM	3,00
42	KNR-W 2-15 0203-01 analogia	Rurociągi z PVC kanalizacyjne o śr. 50 mm w gotowych wykopach, wewnątrz budynków o połączeniach wciskowych	m		
		10	m	10,00	
				RAZEM	10,00
43	KNR-W 2-15 0218-01	Wpusty ściekowe z tworzywa sztucznego o śr. 50 mm	szt.		
		1	szt.	1,00	
				RAZEM	1,00
44	KNR 4-01 0207-02	Zabetonowanie żwirobetonem bruzd o przekroju do 0.03 m2 w podłogach, stropach i ścianach bez deskowań i stemplowań	m		
		13	m	13,00	

Obmiar

Lp.	Podstawa	Opis i wyliczenia	j.m.	Poszcz.	Razem
				RAZEM	13,00
45	KNR-W 2-15 0208-01	Rurociągi z PVC kanalizacyjne o śr. 50 mm na ścianach w budynkach niemieszkalnych o połączeniach wciskowych	m		
		1,5	m	1,50	
				RAZEM	1,50
46	KNR-W 2-15 0211-01	Dodatki za wykonanie podejść odpływowych z PVC o śr. 50 mm o połączeniach wciskowych	podej.		
		3	podej.	3,00	
				RAZEM	3,00
47	KNR 2-15 0221-02	Montaż umywalek pojedynczych porcelanowych z syfonem gruszkowym	szt.		
		2	szt.	2,00	
				RAZEM	2,00
48	KNR 2-15 0224-03	Montaż ustępów pojedynczych z płuczkami z tworzyw sztucznych lub porcelany 'kompakt'	kpl.		
		2	kpl.	2,00	
				RAZEM	2,00
49	KNR 2-15 0225-02	Montaż pisuarów pojedynczych z zaworem splukującym	kpl.		
		1	kpl.	1,00	
				RAZEM	1,00
50	KNR 0-13 0130-01 z.o.2.4.8.a) 9901-01	Rurociągi o śr. 20 mm - wykonanie bruzd dla rurociągów w podejściach	m		
		25	m	25,00	
				RAZEM	25,00
51	KNR-W 2-15 0116-07	Dodatki za podejścia dopływowe w rurociągach z tworzyw sztucznych do zaworów czerpalnych, baterii, płuczek o połączeniu elastycznym z tworzywa o śr. zewnętrznej 20 mm	szt.		
		7	szt.	7,00	
				RAZEM	7,00
52	KNR 2-15 0115-01	Baterie umywalkowe lub zmywakowe ściennie o śr. nom. 15 mm	szt.		
		2	szt.	2,00	
				RAZEM	2,00
53	KNR-W 2-15 0132-01	Zawory przelotowe i zwrotne instalacji wodociągowych z rur z tworzyw sztucznych o śr. nominalnej 15 mm	szt.		
		7	szt.	7,00	
				RAZEM	7,00
54	KNR 2-02 1102-02	Warstwy wyrównawcze pod posadzki z zaprawy cementowej grubości 20 mm zatarte na gładko	m ²		
		5,26 + 5,32	m ²	10,58	
				RAZEM	10,58
55	KNR 2-02 1102-03	Warstwy wyrównawcze pod posadzki z zaprawy cementowej - dodatek lub potrącenie za zmianę grubości o 10 mm	m ²		
		5,26 + 5,32	m ²	10,58	
				RAZEM	10,58
56	KNR AT-23 0202-03	Okładziny podłogowe z płytek z kamieni sztucznych o regularnych kształtach układanych we wzory na zaprawie klejowej grubowarstwowej; płytki o wymiarach 30x30 cm	m ²		
		poz.54	m ²	10,58	
				RAZEM	10,58
57	KNR AT-23 0102-04	Obsadzenie kątowników ochronnych w otworach drzwiowych	m		
		0,90 * 4 + 0,80 * 2	m	5,20	
				RAZEM	5,20
58	KNR AT-22 0101-02	Przygotowanie podłoża pod wykonanie okładzin ściennych - jednokrotne gruntowanie podłoża pod kleje cementowe	m ²		
		(1,84 * 6 + 1,86 * 4 + 1,0 * 4 + 0,86 * 2 + 1,30 * 2 + 1,62 * 2 - 1,0 * 6 - 0,9 * 2) * 2,0 - 1,02 * 1,27 * 2	m ²	41,89	

Obmiar

Lp.	Podstawa	Opis i wyliczenia	j.m.	Poszcz.	Razem
				RAZEM	41,89
59	KNR AT-22 0205-02	Okladziny ściennie z płytek z kamieni sztucznych o regularnych kształtach układanych we wzory na zaprawie klejowej cienkowarstwowej	m2		
		poz.58	m2	41,89	
				RAZEM	41,89
60	KNR AT-22 0103-02	Wiercenie otworów o średnicy do 15 mm w okładzinach ceramicznych	szt.		
		7	szt.	7,00	
				RAZEM	7,00
61	KNR AT-22 0103-03	Wycinanie otworów w okładzinach ceramicznych	szt.		
		2	szt.	2,00	
				RAZEM	2,00
62	KNR AT-22 0104-03	Obsadzenie listew ochronnych w okładzinach ściennych w narożach w zaprawie klejowej cienkowarstwowej	m		
		1,02 * 4	m	4,08	
				RAZEM	4,08
63	KNR 9-03 0101-09	Wyprawy tynkarskie wykonywane na ścianach sposobem ręcznym jednowarstwowe gr. 10 mm gipsowe filcowane	m2		
		(1,84 * 6 + 1,86 * 4 + 1,0 * 4 + 0,86 * 2 + 1,30 * 2 + 1,62 * 2) * 0,54	m2	16,22	
		4,93 * 2,54 + 1,69 * 2,54 + 3,0 * 2 * 2,54	m2	32,05	
				RAZEM	48,27
64	KNR 4-01 0705-01 analogia	Wykonanie pasów tynku zwykłego kat. III o szerokości do 15 cm na murach z cegieł w miejscach usuniętych ścianek działowych	m		
		2,54 * 5	m	12,70	
				RAZEM	12,70
65	KNR 4-01 0713-01	Przecieranie istniejących tynków wewnętrznych z zeszkobaniem farby lub zdzieraniem tapet na ścianach	m2		
		2 * (12,08 + 4,73 + 10,12 + 4,73 + 1,84 + 1,69 + 3,22 + 1,70 + 2,88 + 1,70) * 2,54	m2	227,03	
		57,14 + 47,73 + 5,26 + 5,32 + 8,75 + 5,39	m2	129,59	
				RAZEM	356,62
66	KNR-W 2-02 2011-02	Tynki (gładzie) jednowarstwowe wewnętrzne grubości 3 mm z gipsu szpachlowego wykonywane ręcznie na ścianach na podłożu z tynku	m2		
		poz.65	m2	356,62	
				RAZEM	356,62
67	NNRNKB 202 1134-02	(z.VII) Gruntowanie podłoża preparatami "CERESIT CT 17" i "ATLAS UNI GRUNT" - powierzchnie pionowe	m2		
		poz.65 + poz.63	m2	404,89	
				RAZEM	404,89
68	KNR-W 2-02 2011-04	Tynki (gładzie) jednowarstwowe wewnętrzne grubości 3 mm z gipsu szpachlowego wykonywane ręcznie na stropach na podłożu z tynku	m2		
		129,59	m2	129,59	
				RAZEM	129,59
69	NNRNKB 202 1134-01	(z.VII) Gruntowanie podłoża preparatami "CERESIT CT 17" i "ATLAS UNI GRUNT" - powierzchnie poziome	m2		
		129,59	m2	129,59	
				RAZEM	129,59
70	KNR 2-02 1505-01	Dwukrotne malowanie farbami akrylowymi powierzchni wewnętrznych - tynków gładkich bez gruntowania	m2		
		poz.67 + poz.69	m2	534,48	
				RAZEM	534,48
71	KNNR 5 1207-01	Wykucie bruzd dla przewodów wtynkowych w cegle	m		
		120	m	120,00	
				RAZEM	120,00
72	KNNR 5 1207-02	Wykucie bruzd dla przewodów wtynkowych na styku elementów betonowych	m		

Obmiar

Lp.	Podstawa	Opis i wyliczenia	j.m.	Poszcz.	Razem
		145	m	145,00	
				RAZEM	145,00
73	KNR 5-08 0210-01	Przewody kabelkowe o łącznym przekroju żył do Cu-6/Al-12 mm ² układane w gotowych bruzdach bez zaprawiania bruzd na podłożu nie-betonowym	m		
		265	m	265,00	
				RAZEM	265,00
74	KNR 4-03 1012-01	Zaprawianie bruzd o szer. do 25 mm	m		
		265	m	265,00	
				RAZEM	265,00
75	KNR 5-08 0301-20	Przygotowanie podłoża pod mocowanie osprzętu na zaprawie cementowej lub gipsowej z wykonaniem ślepych otworów mechanicznie w cegle	szt.		
		19 + 6	szt.	25,00	
				RAZEM	25,00
76	KNR 5-08 0302-10	Montaż na gotowym podłożu puszek szczękowych o 3 wylotach i przekroju przewodów 2.5 mm ² mocowanych na gips lub cement	szt.		
		poz.75	szt.	25,00	
				RAZEM	25,00
77	KNR 5-08 0309-01	Montaż do gotowego podłoża gniazd wtyczkowych szczękowych w puszkach szczękowych z podłączeniem	szt.		
		19	szt.	19,00	
				RAZEM	19,00
78	KNR 5-08 0307-02	Montaż na gotowym podłożu łączników instalacyjnych podtynkowych jednobiegunowych, przycisków w puszcze instalacyjnej z podłączeniem	szt.		
		6	szt.	6,00	
				RAZEM	6,00
79	KNR-W 5-08 0511-12	Montaż na gotowym podłożu opraw prostokątnych LED paneli LED 40W 4000K	kpl.		
		24	kpl.	24,00	
				RAZEM	24,00
80	KNR-W 5-08 0504-07	Montaż na gotowym podłożu opraw oświetleniowych żarowych bryzgo-, strugo-odpornych, porcelanowych przykręcanych, końcowych	kpl.		
		7	kpl.	7,00	
				RAZEM	7,00
81	KNR 2-15 0419-04	Grzejniki stalowe dwupłytkowe GP-4 o dług. 1060 mm	kpl.		
		10	kpl.	10,00	
				RAZEM	10,00
82	KNR 2-15 0415-01	Zawór skośny lub zawór grzejnikowy o śr. nom. do 15 mm	szt.		
		10	szt.	10,00	
				RAZEM	10,00
83	KNR 2-15 0408-01	Zawory przelotowe i zwrotne o połączeniach gwintowanych śr. nom. 10-15 mm	szt.		
		10	szt.	10,00	
				RAZEM	10,00
84	KNR 4-01 0108-11	Wywiezienie gruzu spryzmowanego samochodami samowyladowczymi na odległość do 1 km	m ³		
		poz.3 * 0,012	m ³	0,62	
		poz.4	m ³	1,30	
		poz.6 * 0,03	m ³	1,48	
		poz.7 * 0,03	m ³	1,93	
		poz.8 * 0,03	m ³	0,42	
		poz.9 * 0,03	m ³	0,39	
		2,5	m ³	2,50	
				RAZEM	8,64
85	KNR 4-01 0108-12	Wywiezienie gruzu spryzmowanego samochodami samowyladowczymi - za każdy następny 1 km	m ³		

Obmiar

Lp.	Podstawa	Opis i wyliczenia	j.m.	Poszcz.	Razem
		poz.84	m3	8,64	
				RAZEM	8,64

ZAŁĄCZNIK NR 2 DO SIWZ**FORMULARZ OFERTY**

1..... 2..... 3.....
(pieczęć wykonawcy/ów)

I. DANE WYKONAWCY

(w przypadku wykonawcy występującego indywidualnie proszę wypełnić poz. 1 w tabeli - w przypadku wykonawców składających ofertę wspólną, proszę wypełnić w poszczególnych pozycjach podmioty wchodzące w skład wykonawcy zbiorowego z tym że w poz. 1 proszę wyszczególnić pełnomocnika)

Osoba upoważniona do reprezentacji Wykonawcy/ów i podpisująca ofertę:

Adres Wykonawcy/ów

1.	Pełna nazwa:		
	Adres: ulica	kod	mięscowość
	tel.:	NIP	REGON
2.	Pełna nazwa:		
	Adres: ulica	kod	mięscowość
	tel.:	NIP	REGON

Osoba odpowiedzialna za kontakt z Zamawiającym:

Dane teleadresowe na które należy przekazywać korespondencję związaną z niniejszym postępowaniem: Faks E- mail.....

Adres do korespondencji (jeżeli inny niż adres siedziby):

II. PRZEDMIOT OFERTY

Oferta dotyczy zamówienia publicznego przyznawanego w trybie przetargu nieograniczonego na warunkach określonych w Specyfikacji Istotnych Warunków Zamówienia na wybór wykonawcy robót budowlanych polegających na remoncie pomieszczeń w budynku nr 7 Lotniczych Zakładów Naukowych przy ul. Kiełczowskiej 43 we Wrocławiu.

III. OFERTA

1. Oferujemy wykonanie niniejszego zamówienia publicznego w zakresie określonym w Specyfikacji Istotnych Warunków Zamówienia za wskazaną cenę ryczałtową
..... zł brutto:
słownie: zł brutto

w tym kwota netto zł

podatek VAT w wysokości zł

2. Na przedmiot zamówienia udzielamy miesięcy gwarancji.

IV. POTWIERDZENIE SPEŁNIANIA WYMOGÓW ZAMAWIAJĄCEGO

1. Cena oferty obejmuje pełny zakres przedmiotu zamówienia objęty dokumentacją proceduralną - uwzględnia ona wszystkie koszty wykonania zamówienia.
2. Zamówienie wykonamy w terminie wymaganym przez Zamawiającego.
3. Oświadczamy, że przystępując do niniejszego postępowania zapoznaliśmy się z wszelkimi dokumentami, w tym ze SIWZ, projektami umów i przyjmujemy je bez zastrzeżeń.
4. Oświadczamy, że uwzględniliśmy zmiany i dodatkowe ustalenia wynikłe w trakcie niniejszej procedury stanowiące integralną część SIWZ, wyszczególnione we wszystkich pismach wymienionych między Zamawiającym a Wykonawcami oraz publikowanymi na stronie internetowej Zamawiającego.
5. Oświadczamy, że uważamy się związanych ofertą na czas wskazany w SIWZ.
6. Zobowiązujemy się do zawarcia umowy w miejscu i terminie wyznaczonym przez Zamawiającego.
7. Osobą upoważnioną do kontaktów z Zamawiającym w sprawach dotyczących realizacji umowy jest,
e-mail: tel./fax:
8. Następujące części zamówienia publicznego:

- 1)
- 2)

zamierzamy powierzyć następującym podwykonawcom (imię nazwisko, nazwa i siedziba):

- 1)
- 2)

9. Oświadczamy, że posiadamy status /nie posiadamy statusu* mikroprzedsiębiorstwa bądź małego lub średniego przedsiębiorstwa

*** niepotrzebne skreślić**

(Mikroprzedsiębiorstwo: przedsiębiorstwo, które zatrudnia mniej niż 10 osób i którego roczny obrót lub roczna suma bilansowa nie przekracza 2 milionów EUR.

Małe przedsiębiorstwo: przedsiębiorstwo, które zatrudnia mniej niż 50 osób i którego roczny obrót lub roczna suma bilansowa nie przekracza 10 milionów EUR.

Średnie przedsiębiorstwa: przedsiębiorstwa, które nie są mikroprzedsiębiorstwami ani małymi przedsiębiorstwami i które zatrudniają mniej niż 250 osób i których roczny obrót nie przekracza 50 milionów EUR lub roczna suma bilansowa nie przekracza 43 milionów EUR).

10. Oferta została złożona na kolejno ponumerowanych stronach.

.....
miejsce, data

.....
pieczęć i podpis upoważnionych
przedstawicieli Wykonawcy

ZAŁĄCZNIK NR 3 DO SIWZ

**OŚWIADCZENIE O BRAKU PODSTAW DO WYKLUCZENIA I SPEŁNIANIU WARUNKÓW
UDZIAŁU W POSTĘPOWANIU**

Przystępując do postępowania na wybór Wykonawcy remontu pomieszczeń w budynku nr 7 Lotniczych Zakładów Naukowych przy ul. Kiełczowskiej 43 we Wrocławiu

działając w imieniu Wykonawcy:.....

.....
(podać nazwę i adres Wykonawcy)

Prawidłowość poniższych oświadczeń, potwierdzam własnoręcznym podpisem, świadom odpowiedzialności karnej wynikającej z art. 247 kodeksu karnego.

Oświadczam¹, że na dzień składania ofert nie podlegam wykluczeniu z postępowania i spełniam warunki udziału w postępowaniu.

.....
pieczęć Wykonawcy

.....
data i podpis upoważnionego przedstawiciela Wykonawcy

Oświadczam², że zachodzą w stosunku do mnie podstawy wykluczenia z postępowania na podstawie art. 24, ust 1, pkt..... lub art. 24, ust. 5, pkt 2 i 4, ustawy Pzp (podać mającą zastosowanie podstawę wykluczenia spośród wymienionych w art. 24 ust. 1 pkt 13-14, 16-20 ustawy Pzp). Jednocześnie oświadczam, że w związku z ww. okolicznością, na podstawie art. 24 ust. 8 ustawy Pzp podjąłem następujące środki naprawcze:

.....
.....
.....
.....

.....
pieczęć Wykonawcy

.....
data i podpis upoważnionego przedstawiciela Wykonawcy

Informacja w związku z poleganiem na zasobach innych podmiotów

Oświadczam, że w celu wykazania spełniania warunków udziału w postępowaniu, określonych przez zamawiającego w rozdz. V SIWZ polegam na zasobach następującego/ych podmiotu/ów:

.....
.....

.....
(podać pełną nazwę/firmę, adres, a także w zależności od podmiotu: NIP/PESEL, KRS/CEiDG)

Oświadczenie dotyczące podmiotu, na którego zasoby powołuje się wykonawca

Oświadczam, że w stosunku do ww. podmiotu/tów, na którego/ych zasoby powołuję się w niniejszym postępowaniu, nie zachodzą podstawy wykluczenia z postępowania o udzielenie zamówienia

.....
pieczęć Wykonawcy

.....
data i podpis upoważnionego przedstawiciela Wykonawcy

UWAGA:

1), 2)

– należy podpisać właściwą część Oświadczenia

Zawarta w dniu 2019 roku we Wrocławiu pomiędzy:

Gminą Wrocław, pl. Nowy Targ 1-8, 50-141 Wrocław, NIP 897-13-83-551 – w imieniu i na rzecz której działa Jolanta Mazurkiewicz-Kaczyńska - Dyrektor Lotniczych Zakładów Naukowych we Wrocławiu, z siedzibą we Wrocławiu, przy ul. Kiełczowskiej 43, na podstawie pełnomocnictwa nr z dnia roku

zwaną w dalszej części umowy **ZAMAWIAJĄCYM**

a

.....

.....

zwanym w dalszej części umowy **WYKONAWCĄ**

Umowa zostaje zawarta na mocy przepisów ustawy z dnia 29 stycznia 2004 r. Prawo Zamówień Publicznych, po przeprowadzeniu postępowania o udzielenie zamówienia publicznego na wybór wykonawcy robót budowlanych polegających na remoncie pomieszczeń w budynku nr 7 Lotniczych Zakładów Naukowych przy ul. Kiełczowskiej 43 we Wrocławiu.

§ 1

1. Zamawiający zleca, a Wykonawca przyjmuje do wykonania roboty budowlane polegające na remoncie pomieszczeń w budynku nr 7 Lotniczych Zakładów Naukowych przy ul. Kiełczowskiej 43 we Wrocławiu.
2. Szczegółowy zakres robót, zawarty jest w Specyfikacji Istotnych Warunków Zamówienia oraz ofercie Wykonawcy złożonej w postępowaniu o udzielenie zamówienia, o którym mowa w preambule niniejszej umowy.
3. Wykonawca oświadcza, że posiada wymagane prawem uprawnienia, a także niezbędne umiejętności, wiedzę, środki, sprzęt i doświadczenie do wykonania robót będących przedmiotem umowy i zobowiązuje się je wykonać z należytą starannością.

§ 2

1. Termin realizacji robót: od dnia zawarcia umowy do dnia 20 grudnia 2019 r.
2. Za termin końcowy robót uznaje się dzień zgłoszenia ich odbioru przez Wykonawcę, z zastrzeżeniem § 4 ust. 3,4,5,6,7 umowy.

§ 3

1. Do obowiązków Wykonawcy należy:
 - 1) Zapewnienie kierownika budowy posiadającego niezbędne uprawnienia do kierowania robotami budowlanymi w wymaganej branży.

- 2) Należyte wykonanie przedmiotu umowy przy użyciu własnych materiałów, maszyn i narzędzi zgodnie z umową, specyfikacją techniczną wykonania i odbioru robót budowlanych, zasadami wiedzy technicznej i przepisami prawa.
- 3) Przeprowadzenie robót budowlanych zgodnie z wymogami rozporządzenia Ministra Infrastruktury z dnia 6 lutego 2003 roku w sprawie bezpieczeństwa i higieny pracy podczas wykonywania robót budowlanych.
- 4) Postępowania z odpadami powstałymi w trakcie realizacji przedmiotu umowy zgodnie z zapisami ustawy z dnia 14 grudnia 2012 r. o odpadach i ustawy z dnia 27 kwietnia 2001 r. Prawo ochrony środowiska.
- 5) Protokolarne przejście terenu budowy w terminie 2 dni od daty zawarcia umowy, przy czym teren budowy według definicji zawartej w prawie budowlanym to przestrzeń na której prowadzone są roboty budowlane wraz z przestrzenią zajmowaną przez urządzenia zaplecza budowy.
- 6) Zabezpieczenie terenu budowy z zachowaniem należytej staranności zgodnie z przepisami bhp, w tym zachowanie porządku na terenie budowy oraz na powierzchniach przylegających, a zwłaszcza na ciągach komunikacyjnych.
- 7) Zastosowanie materiałów, maszyn i narzędzi posiadających certyfikaty na znak bezpieczeństwa, aprobaty techniczne, certyfikaty zgodności lub deklaracje zgodności oraz atesty.
- 8) Zapewnienie specjalistycznego kierownictwa montażu dostarczonych przez siebie urządzeń. Niebezpieczeństwo przypadkowej utraty lub uszkodzenia urządzeń potrzebnych do wykonania remontu obciąża Wykonawcę.
- 9) Ochrona mienia znajdującego się na terenie budowy, przy czym Zamawiający nie bierze odpowiedzialności za składniki majątku Wykonawcy znajdujące się na terenie budowy.
- 10) Uzyskiwanie zgody Zamawiającego na zastosowanie określonych elementów i materiałów przy wykonywaniu robót, w szczególności co do standardu i kolorystyki.
- 11) Niezwłoczne informowanie Zamawiającego o ewentualnych błędach zawartych w dokumentacji budowlanej, kosztorysowej lub o zaistnieniu okoliczności, które mogą stanowić przeszkodę w prawidłowym wykonaniu robót.
- 12) Niezwłoczne informowanie Zamawiającego - najpóźniej w terminie 3 dni roboczych - o wykonaniu robót zanikowych lub podlegających zakryciu w celu ich sprawdzenia przez Inspektora nadzoru i dokonania ich odbioru. Jeżeli Wykonawca zaniedba ten obowiązek, to na żądanie Zamawiającego, będzie zmuszony odkryć roboty lub wykonać otwory niezbędne do zbadania robót, a następnie przywrócić roboty do stanu poprzedniego na własny koszt.
- 13) Wykonanie przed zgłoszeniem przedmiotu umowy do odbioru, wszystkich niezbędnych odbiorów i badań z wynikiem pozytywnym;
- 14) Przekazanie Zamawiającemu zatwierdzonych przez Inspektora nadzoru inwestorskiego obmiarów wykonanych robót, wymaganych atestów, zaświadczeń, certyfikatów lub deklaracji zgodności.
- 15) Uporządkowanie terenu budowy po zakończeniu robót przed przekazaniem go Zamawiającemu jak również usuwanie i wywożenie odpadów na bieżąco z terenu Zamawiającego, na własny koszt.
- 16) Przywracanie do poprzedniego stanu wszelkich powierzchni, bezpośrednio sąsiadujących z remontowanymi pomieszczeniami, na których zaistniały uszkodzenia i awarie wskutek prowadzonych robót.
- 17) Uczestniczenie w czynnościach odbioru, usunięcie stwierdzonych wad;
- 18) Zabezpieczenie frontu robót przed szkodliwym wpływem warunków atmosferycznych. Odpowiedzialność za ewentualne szkody powstałe z powodu nie zachowania tego obowiązku obciąża Wykonawcę.
- 19) Przestrzeganie terminów dotyczących wykonania robót.

20) Zapewnienie wstępu na obszar robót pracownikom organów państwowego nadzoru budowlanego, do których należy wykonanie zadań określonych ustawą – Prawo Budowlane oraz do udostępnienia im danych i informacji wymaganych tą ustawą.

2. Zamawiający zobowiązuje się do:

- 1) Przekazania terenu budowy w terminie 2 dni od daty zawarcia umowy;
- 2) Zapewnienia inspektora nadzoru inwestorskiego nad realizowanymi robotami;
- 3) Dokonania odbioru przedmiotu umowy;
- 4) Zapłaty wynagrodzenia;
- 5) Wskazania punktów poboru wody i energii elektrycznej;
- 6) Wskazania pomieszczenia do składowania materiałów, narzędzi i urządzeń; 7) Wskazania toalet i pokoju socjalnego dla pracowników Wykonawcy.

§ 4

1. Strony ustalają, iż przedmiotem odbioru końcowego jest wykonanie przedmiotu zamówienia objętego niniejszą umową.
2. Odbiór końcowy nastąpi w terminie do 2 dni od daty pisemnego zgłoszenia przez Wykonawcę zakończenia całości powierzonych robót oraz złożenia przez Wykonawcę kompletnych dokumentów odbiorowych:
 - 1) Książki obmiarów zatwierdzonej przez inspektora nadzoru;
 - 2) Wymaganych certyfikatów, aprobat, atestów i deklaracji zgodności, które będą posiadały oznaczenia materiałów użytych do remontu, np. numer faktury VAT potwierdzających zakup tych materiałów.
 - 3) Wymaganych dokumentów, protokołów odbiorów robót zanikowych, protokołów i wyników badań z wynikiem pozytywnym;
 - 4) Oświadczenia kierownika budowy o zgodności wykonania robót budowlanych ze specyfikacją techniczną wykonania i odbioru robót budowlanych, przedmiotem robót oraz z przepisami i obowiązującymi polskimi normami;
 - 5) Podpisanych przez udzielającego gwarancji kart gwarancyjnych wraz z adresem, pod którym zostały zamontowane urządzenia.
3. Jeżeli Zamawiający stwierdzi, że roboty nie zostały zakończone lub będzie miał zastrzeżenia, co do kompletności i prawidłowości dokumentacji odbioru, w porozumieniu z Wykonawcą wyznaczy nowy termin złożenia wniosku o dokonanie odbioru końcowego.
4. Jeżeli w toku czynności odbiorczych zostaną stwierdzone wady, to zamawiającemu przysługują następujące uprawnienia:
 - 1) Jeżeli wady nadają się do usunięcia, może odmówić odbioru do czasu usunięcia wad;
 - 2) Jeżeli wady nie nadają się do usunięcia, może odpowiednio obniżyć wynagrodzenie albo od umowy odstąpić.
5. Strony postanawiają, że z czynności odbioru spisany będzie protokół, zawierający wszelkie ustalenia dokonane w toku odbioru, jak też terminy wyznaczone na usunięcie stwierdzonych przy odbiorze wad.
6. Wykonawca zobowiązany jest do zawiadomienia Zamawiającego o usunięciu wad oraz do zaproponowania terminu odbioru zakwestionowanych uprzednio robót.
7. Usunięcie wad powinno być stwierdzone protokolarnie.

§ 5

1. Odbiór ostateczny następuje po upływie okresu rękojmi i gwarancji.
2. Wykonawca przy udziale osób wyznaczonych przez Zamawiającego dokona przeglądu zrealizowanych przez siebie robót budowlanych, oceni stan wykonanych prac i tam gdzie będzie to konieczne usunie wady i usterki podlegające naprawom gwarancyjnym.
3. Po dokonaniu tych czynności po pisemnie zgłosi Zamawiającemu gotowość do dokonania odbioru ostatecznego.
4. Zamawiający zwoła komisję odbioru ostatecznego w ciągu 5 dni od daty otrzymania pisemnego zgłoszenia Wykonawcy.
5. Z czynności odbioru ostatecznego spisany zostanie protokół, który będzie podpisany przez obie strony umowy

§ 6

1. Za wykonanie przedmiotu umowy, strony ustalają wynagrodzenie ryczałtowe w kwocie zł brutto (słownie:).
2. Zapłata wynagrodzenia nastąpi przelewem, z rachunku bankowego Zamawiającego na rachunek bankowy Wykonawcy, wskazany na wystawionej fakturze, w terminie 21 dni od daty dostarczenia faktury przez Wykonawcę.
3. Podstawą wystawienia faktury jest podpisany przez obie strony umowy protokół bezusterkowego końcowego odbioru robót, o którym mowa w § 4 ust 5 umowy.
4. Do faktury VAT należy dołączyć pisemne oświadczenie Wykonawcy, że prace wskazane w zakresie wskazanym na fakturze nie były wykonywane przy pomocy podwykonawców.
5. W przypadku posługiwania się podwykonawcami Wykonawca przed wystawieniem faktury VAT, o której mowa w ust. 2 zobowiązuje się przedłożyć Zamawiającemu zestawienie oraz kopie wszystkich faktur VAT wystawionych przez podwykonawców za wykonane przez nich prace wraz z dowodem zapłaty wynagrodzenia określonego na tych fakturach, a także odpowiednie protokoły odbioru.
6. Wykonawca może wystawić i przesłać fakturę, o której mowa w ust. 2, za pośrednictwem Platformy Elektronicznego Fakturowania, zgodnie z ustawą z dnia 9 listopada 2018 r. o elektronicznym fakturowaniu w zamówieniach publicznych, koncesjach na roboty budowlane lub usługi oraz partnerstwie publiczno-prywatnym
7. Faktura musi być wystawiona przy uwzględnieniu następujących danych:

NABYWCAŃ ROBOTÓW jest GMINA WROCŁAW, pl. Nowy Targ 1-8, 50-141 Wrocław, NIP 8971383551

ODBIORCĄ ROBOTÓW są LOTNICZE ZAKŁADY NAUKOWE WE WROCŁAWIU, ul. Kiełczowska 43, 51-315 Wrocław

8. Za termin zapłaty uznaje się dzień wydania dyspozycji przez Zamawiającego, do obciążenia jego rachunku na rzecz rachunku Wykonawcy.
9. Zamawiający nie przewiduje zaliczkowania na żadnym etapie realizacji zamówienia publicznego.

§ 7

1. Wykonawca udziela miesięcy gwarancji na wykonane prace i zastosowane materiały. Bieg terminu gwarancji rozpoczyna się w dniu następującym po dacie podpisania bezusterkowego odbioru końcowego robót.

2. Wykonawca zobowiązany jest do zawiadomienia Zamawiającego o wykonaniu zobowiązań gwarancyjnych oraz do zażądania wyznaczenia terminu na odbiór robót, wykonanych w ramach udzielonej gwarancji.
3. Potwierdzenie wykonania zobowiązań gwarancyjnych będzie miało formę protokołu podpisanego przez obie strony.
4. Do udzielonej gwarancji stosuje się odpowiednio przepisy Kodeksu cywilnego o gwarancji.

§ 8 * (do uzupełnienia - w zależności od treści oferty najkorzystniejszej)

1. Zlecenie części robót podwykonawcom nie zmienia zobowiązań Wykonawcy wobec Zamawiającego za wykonanie tej części zamówienia. Wykonawca jest odpowiedzialny za działania, uchybienia i zaniedbania podwykonawcy i jego pracowników w takim samym stopniu jakby to były działania, uchybienia i zaniedbania jego własnych pracowników.
2. Przed zawarciem umów z podwykonawcami, Wykonawca na żądanie Zamawiającego zobowiązuje się udzielić mu wszystkich informacji dotyczących tych podwykonawców.
3. Wykonawca, podwykonawca lub dalszy podwykonawca niniejszego zamówienia zamierzający zawrzeć umowę o podwykonawstwo, jest zobowiązany, do przedłożenia Zamawiającemu projektu tej umowy a także projektów jej zmian, przy czym podwykonawca lub dalszy podwykonawca jest obowiązany dołączyć zgodę wykonawcy na zawarcie umowy o podwykonawstwo o treści zgodnej z projektem umowy.
4. Termin zapłaty wynagrodzenia podwykonawcy lub dalszemu podwykonawcy przewidziany w umowie o podwykonawstwo nie może być dłuższy niż 14 dni od dnia doręczenia wykonawcy, podwykonawcy lub dalszemu podwykonawcy faktury lub rachunku.
5. Zamawiający, w terminie 7 dni, zgłosi pisemne zastrzeżenia do projektu umowy o podwykonawstwo lub projektów jej zmian, której przedmiotem są roboty budowlane, w szczególności:
 - 1) Niespełniające wymagań określonych w specyfikacji istotnych warunków zamówienia;
 - 2) Przewidującej termin zapłaty wynagrodzenia dłuższy niż określony w ust. 4.
6. Niezgłoszenie innych pisemnych zastrzeżeń do przedłożonego projektu umowy o podwykonawstwo, w terminie określonym w ust. 5 uważa się za akceptację projektu umowy przez Zamawiającego.
7. Wykonawca, podwykonawca lub dalszy podwykonawca zamówienia na roboty budowlane przedkłada Zamawiającemu poświadczoną za zgodność z oryginałem kopię zawartej umowy o podwykonawstwo a także jej zmian, której przedmiotem są roboty budowlane stanowiące część niniejszego zamówienia publicznego, w terminie 3 dni od dnia jej zawarcia.
8. Zamawiający, w terminie określonym ust. 5, zgłasza pisemny sprzeciw do umowy o podwykonawstwo, w szczególności w przypadkach, o których mowa w ust. 5 pkt. 1 i 2.
9. Niezgłoszenie pisemnego sprzeciwu do przedłożonej umowy o podwykonawstwo, w terminie 3 dni, uważa się za akceptację umowy przez Zamawiającego.
10. Zapisy ust. od 1 do 9, stosuje się odpowiednio do zmian umowy o podwykonawstwo

§ 9

Za niewykonanie lub nienależyte wykonanie umowy strony ustalają formę odszkodowawczą, jaką będą kary umowne. Będą one naliczane w następujących przypadkach i wysokościach:

1. Wykonawca:

- 1) Za zwłokę w terminowym wykonaniu robót określonych w umowie - w wysokości 0,3 % wynagrodzenia brutto ustalonego w umowie - za każdy rozpoczęty dzień zwłoki;
- 2) Za zwłokę w usunięciu wad stwierdzonych przy odbiorze lub w okresie gwarancji - w wysokości 0,3 % wynagrodzenia umownego za każdy rozpoczęty dzień zwłoki liczonej od ostatniego dnia terminu wyznaczonego przez Zamawiającego na usunięcia wad;
- 3) Za odstąpienie od umowy z przyczyn leżących po stronie Wykonawcy w wysokości 10 % wynagrodzenia umownego.
- 4) Za brak zapłaty lub nieterminową zapłatę wynagrodzenia należnego podwykonawcom lub dalszym podwykonawcom - w wysokości 0,3 % wynagrodzenia brutto ustalonego w umowie - za każdy rozpoczęty dzień zwłoki;
- 5) Za nieprzedłożenie do zaakceptowania projektu umowy o podwykonawstwo, lub projektu jej zmiany – 10 % wynagrodzenia umownego brutto;
- 6) Za nieprzedłożenie poświadczonej za zgodność z oryginałem kopii umowy o podwykonawstwo lub jej zmiany - 5 % wynagrodzenia umownego brutto;
- 7) Za brak zmiany umowy o podwykonawstwo w zakresie terminu zapłaty, w sytuacji, o której mowa w § 8 ust 4 umowy - 5 % wynagrodzenia umownego brutto

2. Zamawiający:

- 1) Za odstąpienie od umowy z przyczyn leżących po stronie Zamawiającego w wysokości 10 % wynagrodzenia umownego.
3. Zamawiający zastrzega sobie prawo do odszkodowania uzupełniającego, przenoszącego wartość kar umownych do wysokości rzeczywiście poniesionej szkody.
4. Roszczenie o zapłatę kar umownych staje się wymagalne:
- 1) Za pierwszy rozpoczęty dzień zwłoki – w tym dniu;
 - 2) Za nieprzedłożenie do zaakceptowania projektu umowy o podwykonawstwo, lub projektu jej zmiany – od dnia zawarcia niezaakceptowanej umowy o podwykonawstwo lub jej niezaakceptowanego aneksowania
 - 3) Za nieprzedłożenie poświadczonej za zgodność z oryginałem kopii umowy o podwykonawstwo lub jej zmiany - w pierwszym dniu następującym po upływie 7 dni od daty zawarcia umowy lub jej aneksowania.
 - 4) Za brak zmiany umowy o podwykonawstwo w zakresie terminu zapłaty, w sytuacji, o której mowa w § 8 ust 4 umowy – w pierwszym dniu następującym po upływie terminu wyznaczonego przez Zamawiającego na dokonanie takiej zmiany.
 - 5) Za odstąpienie od umowy z winy drugiej strony – w dniu dotarcia do drugiej strony oświadczenia o odstąpieniu od umowy.

§ 10

1. Zamawiający może odstąpić od umowy, gdy:

- 1) Wykonawca nie rozpoczął robót w terminie 7 dni od daty przekazania tereny budowy.
- 2) Wykonawca przerwał realizację robót (przerwa ta trwa dłużej niż 5dni) i nie kontynuuje ich pomimo wezwania Zamawiającego złożonego na piśmie.
- 3) Wykonawca pomimo uprzednich pisemnych zastrzeżeń nie wykonuje robót zgodnie z warunkami umownymi, w rażący sposób zaniedbuje zobowiązania umowne lub spowodował swoim działaniem albo zaniechaniem zagrożenie życia lub zdrowia użytkowników lub straty majątkowe w mieniu Zamawiającego.

2. Wykonawca może odstąpić od umowy, gdy:

- 1) Zamawiający odmawia bez uzasadnionej przyczyny odbioru robót lub podpisania protokołu odbioru.
3. Odstąpienie od umowy nastąpi w formie pisemnej pod rygorem nieważności i musi zawierać uzasadnienie.

§ 11

1. W wypadku odstąpienia którejkolwiek strony od umowy zostają one obciążone następującymi obowiązkami:
 - 1) Wykonawca przy udziale Zamawiającego sporządzi w ciągu 7 dni od daty odstąpienia od umowy szczegółowy protokół inwentaryzacji robót w toku wg stanu odstąpienia;
 - 2) Wykonawca zgłosi do dokonania odbioru przez Zamawiającego roboty przerwane i roboty zabezpieczające i niezwłocznie najpóźniej w ciągu 7 dni usunie z terenu budowy urządzenia zaplecza przez niego dostarczone lub wzniesione;
 - 3) Zamawiający dokona odbioru przerwanych robót oraz wypłaci wynagrodzenie należne za roboty, które zostały wykonane do dnia odstąpienia;
 - 4) Zamawiający przejmie od Wykonawcy pod swój dozór teren budowy;

§ 12

1. Zamawiający wyznacza do pełnienia funkcji inspektora nadzoru
2. Kierownikiem budowy ze strony wykonawcy jest,
3. Zamawiający wyznacza specjalistę ds. BHP uprawnionego do wnoszenia uwag i składania wniosków.....
4. Zmiana osób określonych w ust. 1, 2 i 3 nie wymaga zmiany umowy jednak wymaga pisemnego zawiadomienia.

§ 13

Zamawiający nie wyraża zgody na przeniesienie wierzytelności wynikających z niniejszej umowy na rzecz osoby lub osób trzecich.

§ 14

W sprawach nieuregulowanych niniejszą umową, zastosowanie mają odpowiednie przepisy Kodeksu cywilnego.

§ 15

1. Wszelkie zmiany niniejszej umowy wymagają formy pisemnej pod rygorem nieważności i muszą być wprowadzane zgodnie z art. 144, ust. 1 ustawy z dnia 29 stycznia 2004 roku – Prawo Zamówień Publicznych.
2. Nie ma możliwości dokonania zmian w treści zawartej umowy w stosunku do treści oferty, na podstawie, której dokonano wyboru Wykonawcy, chyba, że chodzi o zmiany przewidziane w ust. 3.
3. Strony mogą zmienić termin realizacji umowy lub termin realizacji poszczególnych zadań robót budowlanych na pisemny wniosek Wykonawcy złożony w terminie 3 dni od daty wystąpienia niżej wymienionych przesłanek, zawierający dokładny opis podstawy do zmiany terminu, w przypadku wystąpienia następujących okoliczności:

- 1) W przypadku wystąpienia siły wyższej,
- 2) W przypadku przedłużających się procedur administracyjnych podmiotów publicznych i prywatnych, związanych z uzyskaniem niezbędnych dopuszczeń i zezwoleń
- 3) Z przyczyn leżących po stronie Zamawiającego

w razie wystąpienia powyższych okoliczności zmiany do umowy zostaną wprowadzone w drodze pisemnego aneksu podpisanego przez obie strony

4. Zamawiający odmawia zmiany terminu wykonania umowy, jeżeli uzna, że wystąpienie wskazanych wyżej okoliczności nie miało wpływu na termin realizacji zamówienia.
5. Wykonawca nie będzie miał prawa do przedłużenia terminu realizacji umowy, jeżeli Zamawiający pisemnie udowodni, że przedłużenie terminu wynika z przyczyn leżących po stronie Wykonawcy, lub wystąpił z wnioskiem o przedłużenie terminu po terminie wskazanym w § 15 ust. 3 umowy.
6. Wykonawca może także zaproponować Zamawiającemu poprawienie, jakości lub innych parametrów charakterystycznych dla danego elementu robót budowlanych lub zmianę technologii, aktualizację rozwiązań z uwagi na postęp technologiczny lub zmiany obowiązujących przepisów, zmianę wyposażenia, zmianę wymiarów. Zamawiający każdorazowo indywidualnie rozpatrzy okoliczności przemawiające za przyjęciem propozycji Wykonawcy. Zmiana technologii nie może prowadzić do zwiększenia ceny ofertowej.
7. Zamawiający może zrezygnować z wykonania części robót, o ile po dokonaniu odkrycia okaże się, że wykonanie prac jest zbędne. W takim przypadku wynagrodzenie Wykonawcy zostanie pomniejszone o wykonanie robót i materiały, z których Zamawiający zrezygnował.
8. Strony dopuszczają także możliwość zmiany w trakcie realizacji umowy kluczowego personelu Wykonawcy lub podwykonawcy. Zmiana może być dokonana za uprzednią zgodą Zamawiającego, akceptującego nowego kluczowego specjalistę lub podwykonawcę. .

§ 16

Spory wynikłe na tle wykonywania postanowień niniejszej umowy strony deklarują rozwiązywać w sposób polubowny, z ostrożności ustalają za organ rozstrzygający Sąd Powszechny właściwy dla siedziby Zamawiającego.

§ 17

Umowa została sporządzona w dwóch jednobrzmiących egzemplarzach po jednym dla każdej ze stron.

ZAMAWIAJACY

WYKONAWCA

ZAŁĄCZNIK NR 5 DO SIWZ**WYKAZ WYKONANYCH ROBÓT BUDOWLANYCH W ZAKRESIE NIEZBĘDNYM DO WYKAZANIA
SPEŁNIANIA WARUNKU WIEDZY I DOŚWIADCZENIA**

Przystępując do udziału w postępowaniu o udzielenie zamówienia publicznego na wybór wykonawcy robót budowlanych polegających na remoncie pomieszczeń w budynku nr 7 Lotniczych Zakładów Naukowych przy ul. Kiełczowskiej 43 we Wrocławiu, przedstawiamy wykaz wykonanych robót budowlanych (na przestrzeni 5 lat przed upływem terminu składania ofert) polegających na budowie, przebudowie lub remoncie budynku użyteczności publicznej lub zamieszkania zbiorowego lub mieszkalnictwa wielorodzinnego, których wartość wykonania wynosi nie mniej niż 100 000,00 zł brutto dla każdej z nich.

LP	Przedmiot robót budowlanych	Wartość robót budowlanych w zł brutto	Termin realizacji robót budowlanych (od do)	Podmiot, na rzecz którego zostały wykonane roboty
1				
2				

W załączeniu przedstawiamy następujące dowody potwierdzające, że ww. roboty budowlane zostały, wykonane w sposób należyty, zgodnie z zasadami sztuki budowlanej i prawidłowo ukończone

1.

2.

.....
miejsowość, data

.....
pieczęć i podpis upoważnionego
przedstawiciela Wykonawcy

ZAŁĄCZNIK NR 6 DO SIWZ**OŚWIADCZENIE SKŁADANE W TRYBIE ART. 24 UST. 11 - PRAWO ZAMÓWIEŃ PUBLICZNYCH**Ja.....
/imię i nazwisko/

reprezentując:

Pełna nazwa Wykonawcy:.....

Adres: ulica.....

kod.....

miejscowość.....

oświadczam:

Wykonawca, którego reprezentuję, **nie należy** do jednej grupy kapitałowej z innymi Wykonawcami, którzy złożyli oferty w niniejszym postępowaniu - w rozumieniu ustawy z dnia 16 lutego 2007 r. o ochronie konkurencji i konsumentów, o której mowa w art. 24 ust. 1 pkt. 23 ustawy PZP.

..... miejscowość, data pieczęć i podpis
upoważnionego

przedstawiciela Wykonawcy

Wykonawca, którego reprezentuję, **należy** do jednej grupy kapitałowej z innymi Wykonawcami, którzy złożyli oferty w niniejszym postępowaniu - w rozumieniu ustawy z dnia 16 lutego 2007 r. o ochronie konkurencji i konsumentów, o której mowa w art. 24 ust. 1 pkt. 23 ustawy PZP

1.	Pełna nazwa:		
	Adres: ulica	kod	miejscowość
2.	Pełna nazwa:		
	Adres: ulica	kod	miejscowość

Prawidłowość powyższego oświadczenia potwierdzam własnoręcznym podpisem świadom odpowiedzialności karnej wynikającej z art. 247 kodeksu karnego.

.....
miejscowość, data.....
pieczęć i podpis upoważnionego
przedstawiciela Wykonawcy**UWAGA !**

Należy podpisać właściwą część oświadczenia i złożyć je nie w ofercie, tylko w terminie 3 dni od dnia zamieszczenia na stronie internetowej <http://lzn.pl/zamowienia-publiczne/> informacji, o której mowa w art. 86 ust. 5 ustawy PZP (informacje podane do publicznej wiadomości w trakcie procedury otwarcia ofert)